

広報きたあきた

# Kitaakita

3  
2025  
March  
No.288



## 注目

「森吉山」対談 CROSS TALK (→P12・13)

受験生応援特集「ガンバレ受験生！」(→P14・15)

市民・学童スキー大会 (→P16・17)

【今月の表紙】第16回北秋田市民スキー大会兼第68回北秋田学童スキー大会

2月1日(土)に市営薬師山スキー場で開催された「北秋田市民スキー大会兼北秋田学童スキー大会」の大回転競技小学校3年男子の部において優勝した戸沢継晴さん(鷹巣小)。(→P16・17)

 北秋田市 住民が主役の“もり”のまち  
市HP <https://www.city.kitaakita.akita.jp/genre/shisei>



秋田県北秋田市  
kitaakita\_city

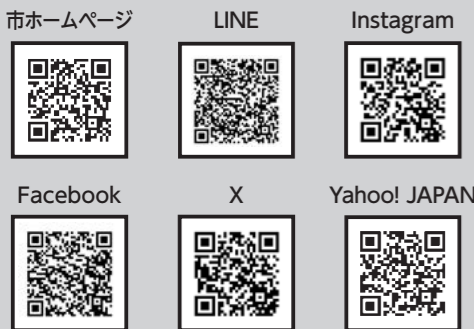
検索 

目次

- 1 表紙
- 2～3 選挙のお知らせ
- 4～5 職員給与・職員数
- 6～7 ちいきの話題
- 8～9 各種コラム/市長ダイアリー
- 10～11 学びの広場/カレンダー
- 12～13 カラー特集  
「森吉山」対談 CROSS TALK
- 14～15 受験応援「ガンバレ！受験生」
- 16～17 市民・学童スキー大会
- 18～19 農地地域計画/動物火葬 ほか
- 20～21 健康ひろば ほか
- 22～23 しごと/市営住宅
- 24～25 夜間当番医/慶弔 ほか
- 26～27 フレッシュアップ/ヤングケアラー ほか

28 広告

市公式HP・SNS・Yahoo! JAPAN



人口と世帯数

※1月31日現在の住民基本台帳による

総人口 27,782人 (52人減)

男 13,120人 (21人減)

女 14,662人 (31人減)

出生 4人 転入 33人

死亡 63人 転出 26人

世帯数 13,354世帯 (27世帯減)

※人口には外国人住民も含まれます

期日前投票の期間と場所

<b>①市民ふれあいプラザ</b>
1階 チャレンジブース (秋北バス待合室隣) 《期間》3月21日(金)～4月5日(土) 《時間》8時30分～20時
<b>②合川庁舎・森吉庁舎・阿仁庁舎</b>
《期間》3月31日(月)～4月5日(土) 《時間》8時30分～19時
<b>③いとく鷹巣ショッピングセンター</b>
《期間》3月31日(月)～4月5日(土) 《時間》9時～19時

- 3月21日(金)～30日(日)の期間は**秋田県知事選挙のみ**期日前投票ができます。
- 3月31日(月)～4月5日(土)の期間は**全ての選挙の**期日前投票ができます。

開票所・時間

鷹巣体育館 《開票時間》20時30分～(予定)

- ・係員はマスクを着用する場合があります。
- 来場する皆さまへのお願い**
- ・マスクの着用は個人の判断とします。
- ・せきエチケット(せき等を服のそで等で押さえる)をお願いします。
- ・ご心配な方は自分の筆記用具(鉛筆・ボールペン等)を使用できます。
- ・投票所に行く前、帰った後は、手洗いと消毒をお願いします。
- ・ほかの来場者と一定の距離を空けてください。
- 滞在地や病院などで不在者投票ができます**
- 【滞在地】
- ・長期出張などで市外に滞在している場合でも、滞在地の選挙管理委員会を通じて不在者投票ができます。
- 【施設等】
- ・指定された病院・施設に入院(入所)している人は、その施設内で投票することができます。施設の職員などに申し出てください。
- ・一定の障がいのある人の郵便による投票
- ・身体に重度の障がいのある方や、介護保険証の要介護状態区分が要介護5の方で「郵便投票証明書」の交付を受けている方は、郵便による不在者投票をすることができます。詳しくはお問い合わせください。



秋田県知事選挙 (3月20日告示)

北秋田市市長選挙 (3月30日告示)

北秋田市議会議員補欠選挙 (3月30日告示)

秋田県知事選挙標語  
「投票は、私たちのことばだ。」

投開票日 4月6日(日)

投票時間 7時～19時

一部投票区では18時までとなります。入場券をご確認ください。

☎北秋田市選挙管理委員会事務局 ☎62-6614

- 投票は18歳から
- 自分の住む自治体の未来を自分で決めるために、投票に行きましょう。
- 秋田県知事選挙に投票できる人
- ・平成19年4月7日以前に生まれた日本国民で、令和6年12月19日以前から本市の住民基本台帳に引き続き記録され、選挙人名簿に登録されている人
- 北秋田市市長・市議補欠選挙に投票できる人
- ・平成19年4月7日以前に生まれた日本国民で、令和6年12月29日以前から本市の住民基本台帳に引き続き記録され、選挙人名簿に登録されている人
- 知事選挙と市長・市議補欠選挙の期間の違い
- ・知事選挙と市長・市議補欠選挙では、期日前投票・不在者投票ができる期間が異なります。
- 秋田県知事選挙
- ・・・・3月21日から
- 北秋田市市長・市議補欠選挙
- ・・・・3月31日から
- ※3月30日以前に期日前投票をする場合は、知事選挙のみ投票できます。一度に投票を済ませる場合は3月31日以降に投票してください。
- 積極的に期日前投票を利用しましょう
- ・仕事や旅行などで投票日に投票ができない人や、投票日は混み合うのが利用できます。
- ・入場券を持っていく際の投票所で投票してください。会場により投票時間が異なりますので、注意してください。
- 期日前投票混雑状況について
- ・期日前投票最終日は投票者数が多い傾向があります。
- ・合川庁舎、森吉庁舎、阿仁庁舎は比較的空いています。
- 感染予防対策を実施します
- ・期日前投票所や当日投票所では、感染予防対策を行います。
- ・皆さまのご理解とご協力をお願いします。
- 投票所での対策
- ・手指消毒用の消毒液を設置します。
- ・定期的に換気します。
- ・記載台などを定期的に消毒します。



### 3 職員手当

①期末手当・勤勉手当の支給割合(令和5年度支給月額)

区分	期末手当	勤勉手当
6月期	1.175月分	0.975月分
12月期	1.225月分	1.075月分
合計	2.400月分	2.050月分

②扶養手当・住居手当・通勤手当(令和5年度支給実績)

手当名	区分	手当額
扶養手当	配偶者	6,500円
	子	10,000円
	特定扶養の加算額	5,000円
	父母等	6,500円
住居手当	借家	最高27,000円
通勤手当	交通機関利用	最高55,000円
	交通用具(自動車等)	最高31,600円

### 4 特別職の給料など

①特別職の給料・報酬・期末手当(令和5年度支給実績)

区分	給料・報酬(月額)	期末手当
市長	892,000円	6月期 1.5625月分 12月期 1.6625月分 合計 3.2250月分
副市長	657,000円	
教育長	581,000円	
議長	356,000円	合計 3.2250月分
副議長	320,000円	
議員	302,000円	

### 5 職員数の状況

①一般行政職の級別職員数(令和6年4月1日)

区分	標準的な職務内容	職員数 人	構成比 %
1級	主事	39	14.2
2級	主任	44	16.1
3級	主査	63	23.0
4級	副主幹	40	14.6
5級	主幹	51	18.6
6級	課長	26	9.5
7級	部長	11	4.0
合計		274	—

※税務職、医師・歯科医師職、医療技術職、看護・保健職、福祉職、消防職、企業職、技能労務職及び再任用職員を除きます。  
※構成比の数値は小数点以下第2位を四捨五入しているため、個々の構成比の合計は必ずしも100%とならない場合があります。

②部門別職員数(各年4月1日)

区分	部門	職員数		対前年 増減数
		R6	R5	
一般行政部門	議会	5	5	0
	総務	88	88	0
	税務	20	22	△2
	民生	57	57	0
	衛生	26	26	0
	労働	0	0	0
	農林水産	25	24	1
	商工	19	15	4
	土木	22	23	△1
小計	262	260	2	
特別行政部門	(教育)	50	52	△2
	(消防)	94	96	△2
普通会計	計	406	408	△2
公営企業等	病院	23	21	2
	水道	9	9	0
	下水道	4	6	△2
	その他	16	16	0
	小計	52	52	0
合計		458	460	△2

※短時間勤務職員を除きます。

## 市職員の給与と職員数の状況

問 総務課総務係 ☎62-1111



市職員の給与等の実態について、令和6年4月1日現在で行われた「地方公務員給与実態調査」に基づき、その概要をお知らせします。  
なお、同調査結果は、4月中に市ホームページに掲載する予定です。  
※市職員の給与は、人事院の給与勧告および国や他の団体との均衡を考慮しながら市議会の審議を経て条例で定めています。

### 1 人件費の状況

①人件費(令和5年度 普通会計 決算)

人件費(B)	3,843,864千円
歳出額(A)	25,184,638千円
人件費率(B/A)	令和4年度 15.3%
住民基本台帳人口	28,536人
実質収支	1,620,424千円

※住民基本台帳人口は、令和6年1月1日現在です。  
※実質収支は、形式収支(歳入-歳出)から翌年度に繰り越すべき財源を控除した決算額です。  
※人件費は、特別職に支給される給与、報酬等を含みます。

②職員給与費(令和6年度 一般会計 当初予算)

職員数(A)		431人
給与費	給料	1,556,132千円
	職員手当	333,938千円
	期末・勤勉手当	783,773千円
	計(B)	2,673,843千円
1人当たり給与費(B/A)		6,203千円

※特別会計職員を除く一般職員(職員数は当初予算計上時の人数です。)

### 2 平均給与額、初任給など

①職員の平均給与月額など(令和6年4月1日)

区分	平均給与月額	平均給料月額	平均年齢
一般行政職	359,300円	310,500円	42歳7か月
技能労務職	323,300円	313,700円	53歳1か月

※平均給与月額には、扶養手当、住居手当、通勤手当等を含みます。

②初任給の状況(令和6年4月1日)

区分	給料月額	
一般行政職	大学卒	197,328円
	高校卒	167,557円

【ラスパイレス指数(令和6年4月)】

北秋田市のラスパイレス指数は96.5となりました。  
※ラスパイレス指数: 国の俸給月額を100とした場合の給与水準

③経験年数別・学歴別平均給料月額の状況(令和6年4月1日)

区分	経験年数7~10年未満	経験年数10~15年未満	経験年数15~20年未満	
一般行政職	大学卒	237,516円	265,080円	298,653円
	高校卒	203,705円	229,431円	259,673円





**1/24 (金) アートに関わったみんなの思いを力に**  
秋田内陸線田んぼアート「合格祈願米」贈呈式

高校入試を控えた沿線の受験生を対象に、田んぼアート会場で収穫したあきたこまちを「合格祈願米」として激励する贈呈式が市役所阿仁庁舎で行われ、秋田内陸縦貫鉄道(株)の吉田社長から1人あたり2台の目録が贈呈されました。



義務教育学校 阿仁学園(後期課程)と松木内中の代表者などの皆さん

**2/1 (土) 薬師山で熱いレースが繰り広げられる**  
第16回北秋田市民スキー大会兼第68回北秋田学童スキー大会

北秋田市民スキー大会兼北秋田学童スキー大会が薬師山スキー場を会場に開催され、園児から大人までの選手たちが多くの声援を受けながら白銀のコースを滑走し、スピード感あふれるレースを繰り広げました。



選手たちは大きな声援を受けながら滑走

**2/4 (火) 親子で鎌沢地域の安全を守る**  
自治体消防75周年記念「消防団員家族表彰」受賞

自治体消防75周年記念となる表彰で、現職団員3名以上を有する家族として「消防団員家族表彰」を受賞した消防団18分団の加藤文秋さん、長男の貴文さん、二男の俊文さんが市役所を訪れ、市長に受賞を報告しました。



報告に訪れた加藤さんご家族(3人)と長岐消防団長(右)

**1/20 (月) 一人ひとりの意識が安全な未来をつくる**  
交通安全祈願祭

北秋田地区交通安全協会(黒澤芳彦会長)主催の「交通安全祈願祭」が市民ふれあいプラザで行われ、関係機関の代表者などが出席して「死亡事故ゼロ」「事故のない北秋田地区」を目指した今年1年の交通安全を祈願しました。



関係機関の代表者などが集い今年1年の交通安全を祈願

**1/31 (金) 受験で粘り強く、点が伸びてほしい**  
「点が伸びる合格祈願バター餅」贈呈式

高校入試を控えた市内の受験生を対象に、日本バター餅協会(湊屋啓二会長)から特産品のバター餅が贈呈されました。受験生には「点が伸びる合格祈願バター餅」として、餅のように粘り強く最後まで頑張してほしいとしています。



湊屋会長から贈呈を受ける生徒代表の菊地さん(鷹巣中)

**2/4 (火) 長年にわたり自主防災意識の向上に尽力**  
舟場自主防災会が「県優良自主防災組織表彰」受賞

優れた自主防災活動を行っている自主防災組織として「舟場自主防災会」が「秋田県優良自主防災組織表彰」を受賞し、中嶋順悦会長と畠山幸夫事務長が市役所を訪れ、市長に受賞報告をしました。



報告に訪れた中嶋会長(中央)と畠山事務長(右)

**1/9 (木) 「明るく・楽しく・元気よく」冬休みに学ぶ**  
冬の笑楽校 2025

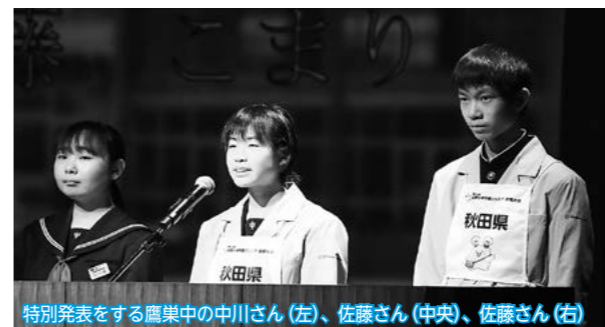
第14回目となる「冬の笑楽校2025」が市民ふれあいプラザで開催され、参加した児童たちは「明るく・楽しく・元気よく」の校訓のもと、社会、総合学習、家庭、給食、体育など、様々な学習や体験を通して冬休みの学びを深めました。



「社会」の授業:「仕事人・命を救う消防士に学ぶ」

**1/10 (金) 学校全体がウェルビーイングに**  
市教育センター所員発表会・教育講演会

市教育センター所員発表会・教育講演会が文化会館と交流センターの2会場で開催され、各校での実践事例発表や生徒の特別発表も交えた教育講演により、教育関係者が今後の効果的な学習指導や教育活動などに向けて研修しました。



特別発表をする鷹巣中の中川さん(左)、佐藤さん(中央)、佐藤さん(右)

**1/15 (水) 農家の仕事始め 五穀豊穡を祈願**  
秋田たかのす農業協同組合青年部「雪中田植え」

今年1年の農家の仕事始めの儀式として、五穀豊穡を祈願する小正月伝統行事の「雪中田植え」(櫻井豊青年部長)が大太鼓の館前で行われ、関係者が田の神にお供えて、災害などなく豊作となるよう祈願しました。



青年部の畠山春樹さんが「田植え人」を務める

**1/7 (火) 日赤の事業推進に大きく貢献**  
佐藤 登さんに厚生労働大臣から感謝状

日本赤十字社北秋田地区森吉分区分への大口寄附で事業推進に大きく貢献したとして、日本赤十字社より「金色有功章」を受章した佐藤登さんに、厚生労働大臣から感謝状が贈呈され、その受賞報告が市役所で行われました。



報告に訪れた佐藤さん(中央)と森吉赤十字奉仕団の松橋委員長(右)

**1/9 (木) 海外経験を活かした革新的な農業**  
農事功績者表彰受章報告

農業・農村の振興発展の功績として、農事功績者表彰「緑白綴有功章」を受章した藤嶋佐久栄さんが市役所を訪れ、市長に受賞報告をしました。藤嶋さんは「今後も新規就農者を支援し地域のために努めていきたい」と話しました。



報告に訪れた藤嶋さん(右)

**1/14 (火) 統計調査の功績が認められる**  
伊東百利子さん 総務大臣表彰伝達式

総務省所管の統計調査の調査員として、長年の功績が認められ、総務大臣から「統計功労者表彰」を受賞した伊東百利子さんへの伝達式が市役所で行われ、津谷市長から表彰状が手渡されました。



津谷市長から表彰状の伝達を受ける伊東さん(右)



# ショー コリガン



## 私が見た北秋田

Kitaakita from My Eyes NO.101

### 帰省旅行

北秋田市の皆さん、ハロー！

今回の写真は、アメリカのふるさと（に近い）ボストン市で撮ったものです。レッドソックスのマスコットキャラクターとのツーショットです。

今年の正月は、大館能代空港を利用して帰省旅行をしました。ふるさとに帰ったのはコロナ明け初で、6年ぶりでした。

ニューヨーク市タイムズスクエアの生中継を見たり、ハンムロスや七面鳥を食べたり、親戚とトランプで遊んだりして、私にとって懐かしいお正月の祝い方でした。6年ぶりに帰り、幼馴染と子どものことや家のことなどの話をして、私も年を取ったなとちょっと感

じましたね…。

今回のテーマは、北秋田市との関係が浅いかもかもしれませんが、私から見て北秋田市のいいところは、空港があることです。いつでも帰られるのでホームシックにならず、ずっと北秋田市で暮らせたのがその理由の一つにあると思います。私はグローバルな人材として、これからも北秋田市が国際的にもつながるように努力をしたいと思います。



- ### 市長ダイアリー
- ◇ 1月16日～2月15日
- 19日(日)▽坊沢地区新春交流会(坊沢公民館)▽森吉地区「支郷会新春交流会」(アグリハウス)
  - 21日(火)▽北秋田市建設業協会意見交換会(コムコム)
  - 22日(水)▽あきぎん会新年会(コムコム)
  - 23日(木)▽定例部長会議(本庁舎)▽いのちを支える自殺対策庁内推進会議(本庁舎)
  - 24日(金)▽定例記者会見(本庁舎)
  - 25日(土)▽北林たけまさ後援会新春の集い(交流センター)
  - 26日(日)▽合川新春交流会(合川公民館)
  - 28日(火)▽関西地区企業懇談会(大阪府)
  - 29日(水)▽企業訪問(大阪府)▽首都圏企業懇談会(東京都)
  - 30日(木)▽特別交付税要望活動(東京都)
  - 31日(金)▽北秋田市空家等対策協議会(本庁舎)▽鷹巣建設技能組合新年会(交流センター)
  - 1日(土)▽第16回北秋田市民スキー大会兼第68回北秋田学童スキー大会(葉山スキー場)
  - 2日(日)▽市制施行20周年記念事業(こども音劇「ゼロ弾きのゴースト」(文化会館)
  - 4日(火)▽県優良自主防災組織表彰受賞報告(舟場自主防災会)(本庁舎)▽消防団員家族表彰受賞報告(本庁舎)
  - 5日(水)▽定例記者会見(本庁舎)▽北秋田市地域医療懇談会(耕ホール)
  - 7日(金)▽北秋田市上小阿仁村生活環境施設組合正副管理者会議・同組合議会本会議(森吉庁舎)▽臨時部長会議(本庁舎)
  - 9日(日)▽秋田県冬期防災訓練(森吉庁舎ほか)
  - 13日(木)▽北秋田市国民健康保険運営協議会(本庁舎)
  - 14日(金)▽鷹巣中央自治会長協議会「市長と語る会」(コムコム)

# 2/9 (日) 冬期の災害発生に備えて

## 秋田県冬期防災訓練 - 弾道ミサイル想定訓練 -



秋田県と北秋田市の地域防災計画に基づく、防災関係機関や地域住民による「冬期防災訓練」と「弾道ミサイルを想定した住民避難訓練」が市役所森吉庁舎、脇神森林交流センター、清鷹小学校、森吉野球場駐車場、森吉総合スポーツセンターなどで実施されました。

積雪寒冷下の地震災害を想定した各種訓練では、実践的な訓練により、冬期における災害応急対策など、迅速かつ的確に展開できるよう対応力の向上とともに、防災知識の普及と防災意識の高揚が図られました。



▲雪崩・土砂災害救助訓練(傷病者集積所へ搬送)



▲雪崩・土砂災害救助訓練(埋没車両)



▲雪崩・土砂災害救助訓練(埋没家屋)



▲弾道ミサイル想定住民避難訓練(脇神)

# 防災かわら版

## 第26回 新生活、まずはハザード(防災)マップの確認を!

☎ 総務課危機管理係 ☎62-6602

春は進学・就職などにより、新生活を始める方が多い季節です。大事な命を守るため、ハザードマップ(防災マップ)で日々暮らす地域の防災情報を確認しましょう。

- ハザードマップ(防災マップ)とは
  - 災害の可能性のある危険箇所や避難所の位置などを地図上で確認できるようにしたものです。
  - 洪水ハザードマップ(川の破堤・氾濫による浸水) ■土砂災害ハザードマップ
  - 津波ハザードマップ ■火山ハザードマップ(火砕流、溶岩流や降灰) などがあります。

■ 引っ越ししても、していなくても確認を!

北秋田市はもちろん、全国の自治体が各地域で発生しうる災害の危険箇所や防災情報をまとめたハザードマップを冊子で配布したり、ホームページ上で公表したりしています。

特に、これから新しい場所で生活を始めるご家族には、引っ越し先のハザードマップで自宅や学校、勤務先の周囲にある危険箇所や、安全な避難場所・ルートなどを確認し、さまざまな災害への備えをしていただくように、ぜひアドバイスをお願いします。

日本全国のハザードマップを確認できます。  
<https://disaportal.gsi.go.jp/>

北秋田市web版  
防災マップ



市のホームページから  
もご覧いただけます

※スマートフォン・PC対応

◎冊子版「北秋田市防災マップ」は市役所本庁舎/各総合窓口センターでお渡ししています。ぜひご利用ください。



鷹… 休館日 鷹巣図書館 ☎62-1707 開館時間 9時～19時 ※土日、祝日は17時まで。  
森… 休館日 森吉図書館 ☎72-3192 開館時間 9時～17時  
文化スポーツ課スポーツ振興係 ☎62-3800 ※その他イベント等も掲載しています。

1 土	北秋田市スポーツ賞表彰式〔文化会館〕
2 日	
3 月	
4 火	市議会3月定例会本会議（最終日）〔議事堂〕
5 水	
6 木	
7 金	
8 土	北秋田市医療講演会〔文化会館〕
9 日	
10 月	
11 火	
12 水	
13 木	
14 金	
15 土	

16 日	ミニバイアスロン大会 in 阿仁 〔高津森クロスカントリーコース〕
17 月	
18 火	
19 水	
20 木	小林大二郎旗杯争奪小中学校剣道大会 〔合川体育館〕
21 金	
22 土	
23 日	北秋田市民プール水泳記録会〔市民プール〕
24 月	
25 火	
26 水	
27 木	
28 金	
29 土	
30 日	元気が出る！オーケストラコンサート 〔文化会館〕
31 月	

● 読み聞かせ会（図書館・公民館図書室）  
◆ 3/2(日) 11時 鷹巣：おはなしでてこいみに  
◆ 3/8(土) 14時 森吉：おはなしばれっと  
◆ 3/15(土) 14時 鷹巣：おはなしでてこい  
◆ 3/22(土) 14時 合川：おはなし会 ちょこっと

031日(月)は年次処理のため合川・阿仁公民館図書室も休館します。



田口講師と受講生のドラム演奏で会場は大盛り上がり

|| News ||

Enjoy Music!! 音楽交流会  
～ 高鷹大学 全体講座 ～

高鷹大学の第2回全体講座が1月23日に市民ふれあいプラザで開催されました。音楽療法士の田口諒也氏を講師に「津軽海峡・冬景色」「時の流れに身をまかせ」などの歌謡曲や受講生世代のヒットナンバーを、多彩な楽器を響かせながら共に楽しみました。曲にじっくり耳を傾けたり、口ずさんだり、リズムにノったりと、全員で音楽の楽しさを分かち合い、会場は終始笑顔であふれていました。

～地域で学び、活動する皆さんを応援します～

公民館活動  
生涯学習  
文化振興  
学校教育  
スポーツ

教育・文化・スポーツ

# 学びの広場

伊勢堂岱遺跡 公式 X  
スポーツ振興係 公式 Instagram

カルチャー

■第171回 合川ろばた講座  
「郷土の偉人 畠山義郎を語り継ぐ ～豊かな暮らし 合川の 人々を救った政策～」

日時 3月14日(金) 10時～12時  
場所 合川公民館  
講師 合川地方史研究会  
参加費 無料(申込不要)  
☎ 合川公民館 ☎78-2114

■合川公民館 短期講座  
「～あなたに似合うタイプはこれ！～ 魅力を引き出す似合わせ術講座」

骨格診断をベースにした似合わせ術で、毎日のファッションに磨きをかけませんか？  
日時 3月21日(金) 18時30分～20時  
場所 合川公民館  
講師 梅井 沙織 さん  
定員 15人(先着順)  
参加費 無料  
持ち物 筆記用具、鏡  
申込締切 3月14日(金)  
☎ 合川公民館 ☎78-2114

■阿仁生き生き大学  
第6回 学習会 公開講座  
～アナウンサーのこぼれ話と暮らしの中のユーモア～  
「笑いは健康長寿の常備薬」

日時 3月4日(火) 13時30分～(60分)  
場所 阿仁公民館  
講師 上野 泰夫 さん(元アナウンサー)  
参加費 無料  
☎ 阿仁公民館 ☎82-2220

お知らせ

■浜辺の歌音楽館少年少女合唱団  
スプリングコンサート

合唱団の1年間の活動を締めくくるコンサートです。  
日時 3月16日(日) 13時30分～  
場所 浜辺の歌音楽館  
出演 浜辺の歌音楽館少年少女合唱団、MMC、はまべのうたキッズ  
入場 無料  
☎ 文化振興係 ☎84-8106  
浜辺の歌音楽館 ☎72-3014

■合川地区 春彼岸の伝統行事  
「万灯火」



日時 3月20日(木・祝日)  
18時30分頃～19時30分頃  
※新田目地区は3月23日(日)  
場所 下記案内図のとおり  
※それぞれの場所で時間は異なります。  
※状況により実施が変更となる場合があります。



■市民ふれあいプラザ・各公民館使用料の減免登録申請を受け付けします

4月以降に各施設を利用予定の団体で「使用料減免登録証(カード)」の交付を希望する場合は、3月10日(月)までに各施設に申請してください。  
既にカードの交付を受けている団体も新たに申請が必要です。

【注意】  
○数か所の施設をご利用の団体は、いずれか1か所に申請してください。  
○期限を過ぎての提出は、減免の適用が遅くなる場合があります。  
☎ 市民ふれあいプラザ・各公民館

■第15回 カムバック縄文サーモン

伊勢堂岱遺跡の東側を流れる湯車川にサケの稚魚を放流します。  
参加希望の方は、長靴をご持参のうえ濡れてもよい服装で伊勢堂岱縄文館にお集まりください。  
日時 4月5日(土) 13時30分～  
場所 伊勢堂岱縄文館、湯車川  
参加費 無料(申込不要)  
※当日の開催判断については、伊勢堂岱縄文館(☎84-8710)にお問い合わせください。  
☎ 世界遺産係 ☎67-6771

▼第14回 カムバック縄文サーモン(令和6年4月6日)





## ⑤昇格した地域では？

奈良田 西井さんが前に赴任していた北海道での事例も踏まえて教えてください。

西井 令和3年に道立自然公園から国定公園に指定された厚岸霧多布昆布森国定公園では「豊かな森や湿原によって蓄えられた水が、河川の安定的な流量を確保し、地域の主要な産物であるカキ・昆布などの海産物を養っている」というストーリーで、地場産業のブランド化に取り組まれています。

国立・国定公園化により、日本を代表する風景地としての適切な保全管理が行われることが、地域にある自然を未来に引き継ぐことにも繋がるので、そうした理解が広まっていけば良いと思っています。

## ⑥北秋田市民に期待すること

西井 最後に、奈良田さんは森吉山の昇格に向けて、市民にどんなことを期待しますか？

奈良田 今回の対談で、森吉山を魅力的な公園にするためには、行政機関はもとより、地域住民の協力が必要だと感じました。

素人目線ですが、森吉山への認識を高めてもらうためには、より多くの北秋田市民が市外の自然公園に足を運び、そして森吉山との違いを知ったうえで、さらなる魅力を自身の五感で感じることが大切だと思いました。

そして何よりも、地元で愛されている森吉山が重要な局面を迎えていることに喜びを感じながら、これからも地域と一体になって頑張っていきたいと思っています。

# 文化的景観で紡ぐ新たな物語 伝えるべき価値を明確にしPR

## ③森吉山の特徴は？

西井 森吉山を含む八幡平周辺は、国内有数の原生的なブナ林と、自然性が高くまとまりのある森林が連続的に分布しています。

また、ブナ林を生息域としている動物等の姿も八幡平周辺から連続しているなど、類似点を見つけることができます。森吉山ならではの特徴についてはどうでしょうか？

奈良田 森吉山は、標高の高い地域に天然スギとブナが混成する特異な森林が存在しています。

また、小又峡の三階滝などをはじめとする大小の瀑布・甌穴が連なる渓谷を山麓に有しているなど、独自性の要素も満たしていることが調査からも分かっています。

## ④昇格後の姿について

奈良田 次に、地域住民などから、昇格後は道路や宿泊施設などがつくられ地域活性化が図られるのかと言った声を聞くことがありますが実際には？

西井 確かに、昇格すれば知名度も上がり、観光による地域振興には期待が持てます。

ただし、その際ポイントになるのがストーリー性です。国立・国定の方向性が決まった段階で公園ごとの公園計画を作っていきますが、ストーリー性をもたせて自然の価値を来訪者に伝えることが、観光利用の面においても必要不可欠です。

ですから、私も地域の人たちと一緒に、そのことについて考えていきたいです。



環境省Ranger  
西井野乃香  
鹿角管理事務所



北秋田市役所  
奈良田和真  
東北地方環境事務所 出向

## 対談企画 Z世代の2人が熱く語る CROSS TALK

# #森吉山×#国立・国定公園化

環境省は、2030年までに陸域と海域の30%を保護地域等で保全することを目指す国際目標の達成に向けて、森吉山や田沢湖などを含む八幡平周辺の一部を国立・国定公園の候補地として選定し、本格的な調査を実施しています。地域全体を巻き込み、無限大の可能性を秘めたこのプロジェクトについて、今回環境省に勤務している平成生まれのZ世代の2人に、樹氷が見頃を迎えた森吉山を舞台に、6つのテーマについて思いを語っていただきました。

## ①自然豊かな森吉山

西井 今日は素晴らしい樹氷を見ることができてとても感動しました。そこで地元の若者から見た森吉山の魅力を教えてください。

奈良田 ブナ、杉、花、滝、樹氷などにかく見所が満載で、多くの人たちから愛されている印象があります。

そのため森吉山が国立・国定公園に昇格した後に知名度が上がり、魅力ある山であることが広く伝われば、市内はもちろん、外国人旅行者の利用も増え、今まで以上に愛される山になると思っています。

今日は晴天のもとでそびえ立つような樹氷を西井さんに見せることが出来ませんでした。この美しい風景を、今後もみんなで守って行きたいです。

## ②自然保護との両立

奈良田 環境省では、自然保護と観光利用の両立について、以前とは考え方が変化しているようでしょうか？

西井 どちらか一方を進めるのではなく、地域の自然や歴史を観光誘客に繋げて、その収益を環境保全に役立てる。こうした好循環を作る考え方が主流になってきています。

そのため、北秋田市民が愛している森吉山であれば、火山と山麓の渓谷や渓流、マタギ文化を含めた地域一帯の景観と文化を保護しながら維持していく形を目指すことが理想だと思います。

# 候補地選定は地域の誇り 日本を代表する独立峰

## 普段の業務内容は？

西井 初任地は北海道の大雪山で、去年11月から十和田八幡平国立公園の秋田県側の管理を担当しています。

関係機関との調整役である現場事務所として公園内での無秩序な開発や利用の規制のほか、適正な利用促進のために、事業者との打ち合わせや申請書類の確認、現場確認などを行っています。

また、国内の保護地域の拡充を図るための総点検「国立・国定公園の新規指定・大規模拡張候補地」に八幡平周辺が選ばれたことで、森吉山県立自然公園が、国立・国定公園に昇格する可能性が高いので、北秋田市との関わりも増えてきました。

## 環境省の勤務は？

奈良田 北秋田市役所職員として、去年4月から仙台市にある環境省東北地方環境事務所での国立・国定公園の拡張や指定に向けた八幡平周辺地域の調査業務や、十和田八幡平国立公園の許認可業務（自然公園法に基づいて規制されている開発などを行おうとする時の届出・申請）に従事しています。

また、その他にも、施設の運営や各設備点検、清掃等を行う維持管理業務、上質なツーリズムを実現させるための国立公園満喫プロジェクト業務にも携わっています。



## あとがき

Z世代の若者たちに熱く語ってもらった新春対談。今後具体的な方向性が示されるこの重要な任務に携われることは、とても光栄だと語ってくれた西井管理官、奈良田専門員の表情が印象的でした。昇格を成し遂げるためには、地域の魅力を明確にし新たな物語を紡ぐこと、自然保護と利用の好循環を生み出すための具体的な将来像を描くことが必要となります。これらの作業は行政機関だけで完結するのは難しく、地域の人たちの協力が必要不可欠です。そうしたことから今後も、国立・国定公園化の早期実現を考え、機運醸成に向けた取り組みを進めたいと思います。

図 観光課森吉山推進室 ☎84-8105





絶対合格

# ガンバリ、受験生



▲「合格祈願米」贈呈式

▲「合格祈願バター餅」贈呈式

みんなで合格目指します！

勉強頑張るぞ！

バター餅  
うめえな～

バター餅美味しい～

バター餅パワー！  
28個食べました？！

合格祈願バター餅

点数伸びろ～



1月24日(金)には、秋田内陸線沿線の中  
学3年生を対象に、田んぼアート会場で収  
穫されたあきたこまちを「合格祈願米」とし、  
高校入試の激励と内陸線の利用促進につな  
げようとする贈呈式が行われました。  
阿仁学園9年の荒川遥菜さんは「米だけ  
に、この合格祈願米を食べて、全員合格と  
いう目標にまい(米)進んでいきたい」など  
と感謝と決意を述べました。

鷹巣中学校の代表生徒は「地域の皆さま  
に応援していただきとても嬉しい。感謝の  
気持ちを力に変えて受験勉強を頑張りたい」  
などと決意を述べていました。  
1月30日(木)と31日(金)に高校入試を控  
えた市内4中学校の3年生192人に対して、  
日本バター餅協会(湊屋啓二会長)から「合  
格祈願バター餅」が贈呈されました。  
この合格祈願バター餅は、餅のように粘  
り強く受験勉強を頑張ってほしいという願  
いを込め「点が伸びる合格祈願バター餅」  
として、平成24年から激励を目的に贈呈さ  
れています。





北秋田市民スキー大会・北秋田学童スキー大会～photo sketch～



薬師山で熱いレースが繰り広げられる！

心躍る白銀の舞台  
スキー大会開催!!



スキーしようぜ!!



選手宣誓する佐藤さん



大会会長の津谷市長が選手を激励



開会式での選手皆さん

第16回北秋田市民スキー大会  
第88回北秋田学童スキー大会

第16回北秋田市民スキー大会兼第88回北秋田学童スキー大会が2月1日(土)に市宮「薬師山スキー場」を会場に開催され、児童から大人までの選手たちが日頃の練習の成果を発揮しました。

**開** 会式では、大会会長の津谷市長、来賓を代表して市議会の中嶋洋子副議長、市スポーツ協会の成田昭夫会長があいさつを述べたほか、清鷹小6年の佐藤翔英さんが力強く選手宣誓をしました。

今大会には大回転競技に29人、距離競技に12人の計41人がエントリー。当日は天候にも恵まれ、選手たちは多くの声援を受けながら、白銀のコースを滑走し、スピード感あふれるレースを繰り広げました。

また、会場では「バイアスロン体験」、「雪上バナナポート試乗体験」、「ちびっこスキー教室」のほか、地元の特産品などが当たる「大抽選会」なども行われ、大きな歓声が起こるなど、にぎわいをみせました。

※大会結果は市HPに掲載しています。



▲大会結果



## 清幸苑における動物火葬の取扱いについて

4月1日より、次のとおり動物火葬料金の改定を行いますので、あらかじめご了承ください。

【狂犬病予防法に基づく登録が市にない犬の火葬料金】

1件につき**15,000円**

(市に登録のある場合は1件につき**5,000円**)

※繁殖等の事業目的で飼育されていた動物の火葬はできません。

☎ 北秋田市上小阿仁村生活環境施設組合 ☎84-8086

## 北秋田市地域計画の策定を進めています

地域計画とは、高齢化や人口減少により、農地の耕作放棄や荒廃が懸念されるため、担い手への農地の集約化等を地域の話合いにより行うための計画です。

※市内13地区で協議も終了し、3月中旬に策定案を市ホームページで公表予定です。

☎ 農林課農業振興係 ☎62-5514

## 北秋田くらし相談センター「ふくし」出張相談会

日時 3月27日(木) 13時～16時

場所 合川公民館

対象 北秋田市民

相談料 無料

※相談は予約制です。事前にお申し込みください。

申込締切 3月24日(月)

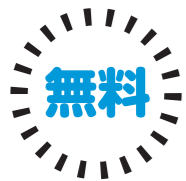
☎ 北秋田市社会福祉協議会 ☎62-6868

## 秋田働き方改革推進支援センター無料相談

労務管理等でお悩みのことはありませんか。当センターでは、社会保険労務士が無料で電話・メールでの相談、個別訪問支援等ニーズに合わせた支援を実施しており、人事、労務、助成金等について、お悩み解決のお手伝いをします。

相談受付時間 9時～17時

☎ 秋田働き方改革推進支援センター ☎0120-695-783



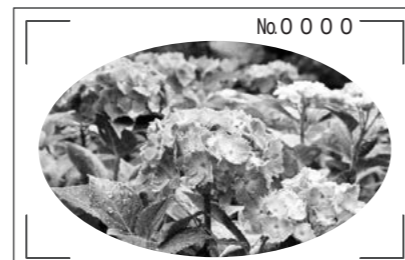
### 応援します! 女性のくらし

<生理用品>

**北秋田市 あじさいカード** ご利用ください!

経済的な理由や家庭の事情で困っている女性のために、生理用品を無償で提供しています。

(見本)



● 女性職員へお気軽にお声がけください

- **対象** 市内にお住まいの女性、女子児童生徒
- **手続** 配布窓口で申込書にご記入後、カードと生理用品をお渡しします。2回目以降はカードを提示することでお渡しできます。
- **配布** 生理用ナプキン：月1回1セット（昼用・夜用各1パック）/1人当たり
- **窓口** 福祉課、こども課、合川・森吉・阿仁総合窓口センター、保健センター

☎ 福祉課地域障がい福祉係 ☎62-6637

## 大館能代空港利用に関するアンケートにご協力ください

回答はこちら



大館能代空港の利用についてアンケートを実施します。

簡易的なアンケートですので、空港を利用したことがある方も、まだ利用したことがない方もぜひご回答ください。

● **実施期間** 3月1日(土)～31日(月)

※総合政策課、各窓口センターでの回答は開庁日(8時30分～17時15分)に限ります。

● **回答方法** ①上記QRコードを読み込んで回答

②総合政策課・各窓口センター・市民ふれあいプラザで回答

※回答用紙と回収ボックスを設置しています。

☎ 総合政策課政策係 ☎62-6606

# 包括支援センターからののお知らせ

## 北秋田市 北部 地域包括支援センター

### 介護予防教室

参加無料、飲み物、タオル、室内靴をご持参ください。

日時・場所

- 3月10日(月) 13時30分～15時 綴子公民館
- 11日(火) 13時30分～15時 七日市公民館
- 13日(木) 13時30分～15時 沢口公民館
- 14日(金) 10時～11時30分 七座公民館
- 17日(月) 13時30分～15時 坊沢公民館
- 27日(木) 13時30分～15時 栄公民館

☎ 北秋田市北部地域包括支援センター ☎67-8020

### 認知症カフェ

認知症について語り合い、理解を広げていく場です。

日時 3月19日(水) 10時～11時30分

場所 市民ふれあいプラザ2階 創作スタジオ

### 介護者交流

介護者同士で思いを打ち明けてみませんか?

日時 3月18日(火) 10時～11時30分

場所 市民ふれあいプラザ2階 創作スタジオ

## 北秋田市 中部 地域包括支援センター

### 介護予防教室

参加無料、飲み物、タオルをご持参ください。

日時・場所

- 3月11日(火) 10時～11時30分 ことぶき荘
- 13日(木) 10時～11時30分 森吉公民館
- 24日(月) 10時～11時30分 合川公民館

☎ 北秋田市中部地域包括支援センター ☎67-6807

### 認知症カフェ

認知症について語り合い、理解を広げていく場です。

日時・場所

- 3月25日(火) 10時～11時30分 ことぶき荘
- 27日(木) 10時～11時30分 森吉公民館

## 北秋田市 南部 地域包括支援センター

### 介護予防教室

参加無料、飲み物、タオルをご持参ください。

日時 3月4日(火) 10時～11時30分

場所 前田公民館

### 認知症カフェ

認知症について語り合い、理解を広げていく場です。

日時・場所

- 3月14日(金) 10時～11時30分 大阿仁公民館
- 24日(月) 10時～11時30分 阿仁公民館
- 27日(木) 10時～11時30分 前田公民館

☎ 北秋田市南部地域包括支援センター ☎82-3262

### あおぞらサロン

誰でも気軽に立ち寄れる地域交流の場です。

日時 3月3日(月) 10時～11時30分

場所 阿仁総合窓口センター

### チームオレンジカフェ

本人、家族のニーズと認知症サポーターを中心とした支援を繋ぐ場です。

日時 3月11日(火) 13時30分～15時

場所 クウインズ森吉





## 健康

### ■3月1日～7日は 「子ども予防接種週間」です

受け忘れていた予防接種はありますか？ワクチンで防ぐことができる病気から子どもたちを救うため、母子健康手帳を確認のうえ、対象年齢内での接種をお願いします。

詳細は、健康ガイドまたは市ホームページをご覧ください。

対象年齢や接種期限を過ぎると接種料金が**自己負担**となりますので、ご注意ください。

#### 【MR(麻しん風しん)第2期】

対象 保育園等の年長児

接種期限 3月31日(月)

#### 【二種混合】

対象 11歳～13歳未満

#### 【日本脳炎2期】

対象 9～13歳未満

※小学6年生のお子さんは、忘れずに二種混合と日本脳炎2期の接種を受けましょう。

☎ 医療健康課健康推進係 ☎62-6666

### ■北秋田市ドック助成のお知らせ

国保ドック・長寿ドック・脳ドックの費用の一部を助成します。ドックの重複助成はありません。

脳ドックの助成は**5年に1回**です。令和3～6年度に受診された方は助成対象です。

申込期間 4月3日(木)9時～30日(水)17時15分

申込方法 電話または医療健康課窓口で申し込み

※定員になり次第締切。

※詳しくは、4月に配布する「北秋田市健康ガイド」をご確認ください。

☎ 医療健康課健康推進係 ☎62-6666

### ■食生活改善推進員(ヘルスマイト)募集

北秋田市食生活改善推進協議会では、会員を募集しています。

対象 食生活改善の普及・啓発活動に興味のある概ね70歳未満の方

年会費 1,200円

締切 4月25日(金)

※詳細はお問い合わせください。

☎ 医療健康課健康推進係 ☎62-6666

### ■特定健診等のお知らせ

4月上旬から集団健(検)診がはじまります。

国民健康保険加入者、後期高齢者医療制度加入者に、特定健診、後期高齢者検診受診券を個別通知します。

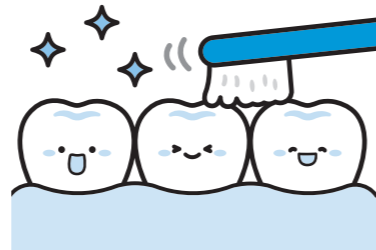
その他の保険加入者は、各がん検診等該当者であれば受診券がなくても受診可能です。

詳しくは、4月に配布する「北秋田市健康ガイド」をご確認ください。

☎ 医療健康課健康推進係 ☎62-6666

## むし歯のない子

畠山	佐藤	小嶋	小笠原	九嶋	長崎	長崎	村上	3歳児健診 ▼1月22日の健診
かり	り	く	ら	き	ひ	ひ	上	
さほ	んか	ち	ち	じ	ら	な	い	
ちゃん	ちゃん	ちゃん	ちゃん	ちゃん	ちゃん	ちゃん	ちゃん	
木松	松	東	東	松	新	糖		
戸ケ	ケ	中	横	葉	田			
石丘	丘	岱	町	町	中	沢		



## 献血日程のご案内

月日	時間	実施場所
3月25日(火)	10時～12時	市役所第二庁舎
	13時30分～16時	北秋田地域振興局

## 認知症による徘徊行動が心配なご家族がいる方へ

### ●福祉用具の貸与(レンタル)について

介護保険では、要支援・要介護の認定を受けた方がご自宅で使う様々な福祉用具を1割から3割の自己負担で借りることができます。

福祉用具の中には、認知症高齢者の方が屋外へ出ようとした時などにセンサーで感知して家族へ通知する「**認知症老人徘徊感知機器**」が認められており、要件を満たせば「**GPS機能付き認知症老人徘徊感知機器**」をレンタルすることができます。

GPS端末を靴等に装着することで、徘徊時に居場所を特定することができ、早期発見につながります。なお、**GPS端末(GPS機能)利用分は全額自己負担**となります。

詳しくは、下記までご相談ください。

☎ 高齢福祉課介護保険係 ☎62-1112



## こども

### ■母子健康手帳交付(要予約)

月日 3月3、10、17、24、31日(各月曜日)

時間 9時30分～16時

場所 保健センター

持ち物 マイナンバーカード、通帳またはキャッシュカードの写し

※事前予約制です。交付日に来られない場合も事前に連絡してください。

※記入用紙があり、手続き終了まで60分程度かかります。

☎ 子育て世代包括支援センター「ココロン」 ☎62-6681

### ■助産師相談室

#### 「あのね、助産師さん」

月日 3月17日(月)

時間 9時30分～11時30分

場所 保健センター

内容 お母さんと赤ちゃんの相談に助産師が電話や来所にて対応します。

☎ 子育て世代包括支援センター「ココロン」 ☎62-6681

### ■おいDAY

月日 3月3、17日(各月曜日)

時間 9時30分～11時30分

場所 保健センター

対象 妊婦さん、子育て中のママや育児中のご家族。

内容 おしゃべり、交流の場です。お好きな時間にお越しください。

☎ 子育て世代包括支援センター「ココロン」 ☎62-6681

## 健康

### ■精神保健相談日

心に関する相談に専門医が対応します。

月日 3月13日(木)

時間 15時～16時

(受付14時30分～)

場所 北秋田保健所 2階

※前日10時までに予約してください。

☎ 北秋田保健所 ☎62-1165

### ■のびのび運動教室

筋肉を鍛える体操や、お口の体操など、フレイル予防のための体操をします。

日時 各会場で月1回

10時～11時15分

対象 65歳以上の方(健診を受ける方)

会場 ①保健センター

②市民ふれあいプラザ

③森吉公民館④前田公民館

⑤合川公民館⑥阿仁公民館

定員 各会場50人

申込締切 3月14日(金)

☎ 医療健康課健康推進係 ☎62-6666

### ■「きたあきた元気塾」1期生(4～6月)参加者募集

市民プールのトレーナーによるフレイル予防の運動教室です。

対象 健診を受けた(または受ける)65歳以上の方

※運動制限がある方は主治医への確認が必要です。

定員・場所

▶合川会場…合川公民館(20人) 毎週水曜日

▶阿仁会場…阿仁公民館(20人) 毎週木曜日

※全会場送迎ありません。

内容 ストレッチ、筋トレ、リズム体操など(各会場全12回)

申込締切 3月14日(金)

※新規申込者を優先し、参加決定次第、詳しいご案内などをお送りします。

☎ 医療健康課健康推進係 ☎62-6666

### ■男のはつらつ講座

料理と運動を学ぶ男性の教室です。仲間と楽しみながら健康づくりをしませんか？(各会場1か月に1回)

対象 市内在住の65歳以上の男性

※一人暮らし、高齢世帯の方優先。

定員・場所

①鷹巣の方…保健センター(15人)

②合川・森吉・阿仁の方…森吉保健センター(15人)

※②は送迎があります。

申込締切 3月21日(金)

☎ 医療健康課健康推進係 ☎62-6666

### ■自分測定日

定期的な体組成測定で健康な「からだ」作り始めませんか？

日時 3月24日(月)9時～18時

(所要時間は15分程度です)

場所 保健センター

※ペースメーカー等、体内機器を装着している方は測定できません。

☎ 医療健康課健康推進係 ☎62-6666

### ■がんサロン「北秋田虹の会」

がん患者や家族が抱えている不安や悩みなどを話してみませんか？(個人情報はお守りします)

日時 3月27日(木)13時～15時

場所 男女共同参画活動拠点施設

「ハートフルプラザ・北秋田」

(交流センター内)

☎ 医療健康課健康推進係 ☎62-6666

### ■心のふれあい相談員によるサロンへどうぞ

お茶やコーヒーを飲みながら語り合う場です。心のふれあい相談員が笑顔でお待ちしています。

▷サロン「お茶っこ」阿仁公民館

日時 3月11日(火)10時～12時

▷サロン「えがお」前田公民館

日時 3月17日(月)10時～14時

▷サロン「すかっと」森吉公民館

日時 3月21日(金)10時～14時

▷サロン「梅っこ」合川公民館

日時 3月24日(月)10時30分～14時

▷サロン「あんず」交流センター

日時 3月18日(火)11時～14時

※精神保健福祉ボランティア「れもんの会」による。

☎ 医療健康課健康推進係 ☎62-6666

### ■複十字シール募金のお礼

皆さまからご協力いただきました複十字シール募金を、結核予防会秋田県支部へ寄付しました。

あたたかいご支援をありがとうございました。

☎ 医療健康課健康推進係

☎62-6666





## 市営住宅入居者募集

- 南鷹巣団地** …鷹巣字平崎上岱13-2  
簡易耐火2階6戸建3LDK 月額12,100円～19,300円★
- 胡桃館団地** …綴子字胡桃館2  
簡易耐火2階6戸建3LDK 月額16,200円～36,600円★
- 高野尻団地** …綴子字高野尻90-2  
木造平屋建1戸建2LDK 月額19,400円～44,500円★  
木造平屋建1戸建3LDK 月額23,000円～53,000円★
- 田ノ沢団地** …川井字五郎左エ門田ノ沢1、5-6  
木造2階6戸建2LDK 月額17,400円～40,100円★  
木造2階6戸建2LDK 月額17,800円～40,900円★  
(共益費400円)
- 松山町団地** …米内沢字ヲツコ沢77-1  
木造2階1戸建3LDK 月額21,600円～38,600円★
- 御嶽団地** …本城字上悪戸31-1  
※同じ条件の住宅を5戸入居者募集しています。  
木造平屋建2戸建2LDK 月額17,400円～36,900円★
- 伊勢ノ森団地** …米内沢字伊勢ノ森37-18  
木造2階1戸建3LDK 月額22,200円～50,900円★
- 上新町団地** …阿仁水無字上新町東裏17-1  
木造2階2戸建3LDK 月額18,500円～42,600円★
- 畑町団地** …阿仁水無字畑町東裏147  
木造平屋4戸建2LDK 月額22,300円～51,300円★  
木造平屋4戸建3LDK 月額25,300円～58,100円★  
(共益費200円)
- サンコーポラスなかない住宅** …鷹巣字東中岱51-1  
※同じ条件の住宅を3戸入居者募集しています。  
鉄筋コンクリート造5階建3DK 月額39,600円  
(共益費800円、駐車場使用料1,400円/台)  
※★印の住宅は単身入居できません。

各住宅の設備等については、市のホームページ  
をご覧ください。  
(現地案内も行っています)



- 【入居資格】** 収入基準が月額158,000円以下であること(サンコーポラスなかない住宅にあっては487,000円以下)/住宅に困窮していることが明らかなこと/市税等を滞納していないこと/申込者および同居予定者が暴力団員でないこと
- 【敷金】** 家賃の3か月分(退去時までの預り金)
- 【募集期間】** 3月3日(月)～14日(金) ※土日祝日除く。
- 【申込先】** 建設課(森吉)/生活環境課(鷹巣)/  
合川総合窓口センター/阿仁総合窓口センター
- 【現地案内】** ご希望の方は希望日の前日までに電話等でお申し込みいただき、当日は希望住宅地に直接お越しください。  
※ただし、土・日・祝日を除きます。

建設課都市計画住宅係 ☎72-5246

## 令和7年度北秋田市奨学生募集

市が行う無利子の奨学資金貸付制度です。経済的な理由により就学にお困りな方に対し、審査を経て学費を貸与するものです。

- 貸付要件** 本年4月に大学、短大、高校、高等専門学校に進学または在学中の方(職能短大、職能大学校、秋田県立技術専門学校含)
- 申込期間** 4月1日(火)～22日(火) ※必着
- 募集人数** 若干名
- 貸付期間** 在学する学校の正規の最短修業期間
- 返済方法** 卒業後6か月経過してから、貸付額の1/2の額を貸付期間の2倍の期間内に月賦返済

- 貸付額**
- 大学生/短期大学生/高等専門学校生第4～5年次/職能短大生/職能大学校生、県立技術専門学校生(高卒コース)…**月額35,000円**
  - 高校生/高等専門学校生第1～3年次/県立技術専門学校生(中卒コース)…**月額20,000円**

※申請用紙は、教育委員会教育総務課・各総合窓口センターで受け取ることができます。  
また、市ホームページからもダウンロードできます。

※北秋田市奨学資金は、他団体から貸与を受けていても貸付可能ですが、秋田県育英会など、他からの奨学資金貸与を認めない団体もありますのでご注意ください。

教育委員会教育総務課 ☎62-6616

## 秋田県信用組合 返還不要の給付型奨学金 〈しんくみ はばたき奨学金〉

母子/父子家庭の高校生を対象に、修学に必要な学資金等の一部を給付する返還不要の給付型奨学金制度の令和7年度奨学生を募集します。

- 受給資格** 次のいずれにも該当する方が対象
- (1) 秋田県内の高等学校および工業高等専門学校(ただし3年生まで)に在学の母子/父子家庭の学生で、本人および保護者が秋田県内に住所を有している方
  - (2) 本人の父母またはこれに代わって家計を支えている人(主たる家計支持者1人)の収入(複数ある場合はその合計)が給与所得者の場合は270万円(税込)以下、給与所得以外135万円(税込)以下であること
- 募集人員** 30人(募集人数を超えた場合は厳選な抽選で決定)
- 募集期間** 4月1日(火)～18日(金)までの営業日
- 給付額・期間** 年額1人当たり10万円(1年間)
- 給付期間** 1年間
- 給付時期** 5月以降毎月25日に口座振込
- ※詳細はホームページ、下記またはお近くの秋田県信用組合までお問い合わせください。 ▲詳細はこちら



秋田県信用組合総務部 ☎018-831-3551

## しごと

### 離職者等対象の講習

▷パソコン初級科(大館会場)  
期間 5月13日(火)～8月6日(水)  
場所 大館市内  
時間 1日6時間  
対象者 ハローワークへ求職申し込みしている方

定員 15人  
受講料 無料(テキスト代別途)  
申込期間 3月13日(木)～4月17日(木)  
☎ ハローワーク鷹巣 ☎60-1586  
☎ 鷹巣技術専門学校職員室 ☎62-1626

### 求職者向け職業訓練生の募集

訓練科(定員)

- ①溶接クラフト科(12人)
- ②建築CAD施工科(12人)

※いずれも4月期生と合わせた定員数。

訓練期間  
①②5月9日(金)～10月31日(金)  
時間 9時30分～15時40分  
会場 ポリテクセンター秋田(湯上市)  
募集締切 3月27日(木)  
受講料 無料(テキスト代別途)

**応募資格** ハローワークに求職申し込みをされた方で、新たな技術・技能を身につけて再就職を希望される方。

☎ ポリテクセンター秋田  
☎018-873-3178  
※毎週木曜日に施設見学会を行います。(雇用保険受給中の方は就職活動として認められます)

## お知らせ

### 2025年度国家公務員「国税専門官採用試験」(大学卒業程度)

**受験資格**

- ▶平成7年4月2日～平成16年4月1日生まれの方
- ▶平成16年4月2日以降生まれの方で次に掲げるもの

- ①大学(短大を除く)を卒業した方および令和8年3月までに大学を卒業する見込みの方
- ②人事院が①に掲げる方と同等の資格があると認める方

受付締切 3月24日(月)  
試験日 1次試験日 5月25日(日)

**申込方法** インターネット申込  
☎ 仙台国税局人事第二課試験研修係  
☎022-263-1111  
☎ 人事院東北事務局  
☎022-221-2022



▲申し込みはこちら

### 3月分(4月納付分)から協会けんぽの保険料率が変わります

協会けんぽは、主に中小企業の従業員とご家族の皆さまが加入する健康保険です。  
秋田支部の健康保険料率は、4月納付分から**10.01%**(現行9.85%)へ引き上げとなります。  
また、40歳から64歳までの方に対する介護保険料率は全国一律**1.59%**(現行1.60%)へ引き下げとなります。  
皆さまの医療費に基づいて算出される保険料率は、皆さまの健康の取り組みによって抑えることができます。まずは、病気の予防や、健康保持のために年1回の健診を必ずお受けください。  
☎ 全国健康保険協会(協会けんぽ) 秋田支部 ☎018-883-1800  
(音声案内4番)

あなたの経験を地域のために活かしませんか

**令和7年一斉改選募集**

任期: 令和7年12月1日～令和10年11月30日(3年)

『民生委員・児童委員』  
～地域をつなぐ、身近な相談相手～

- 詳しくは、下記担当までお問合せください

**見守り**  
**支える**  
**つなぐ**

☎ 福祉課地域障がい福祉係 ☎62-6637

自らの地域は自ら守る

～地域の消防・防災力の向上のために～

**募集**

**求む、消防団員!**  
～女性も大歓迎!!～

- 詳しくは、お近くの消防団員または消防本部まで

☎ 北秋田市消防本部消防総務課 ☎62-1119



慶 弔 だ よ り

1月1日~31日届出分

ご誕生おめでとう  
ございます

お二人の前途を  
祝福します

石川 新ちゃん (功太 長男 旭 町  
真菜)

(仲谷 鏡さん 今 泉  
鈴木久美さん 今 泉)

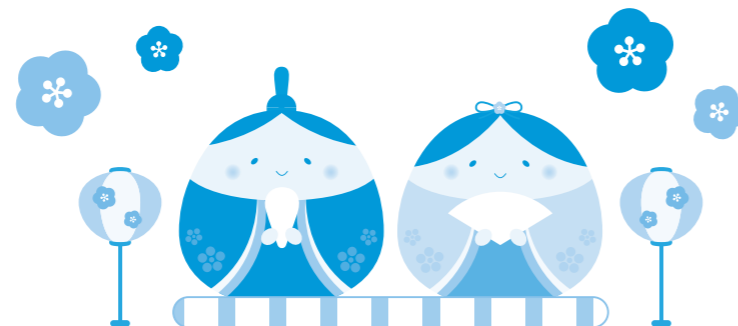
原田 椿ちゃん (孝志 長男 松ヶ丘  
葉奈)

(武石英樹さん 小 中 岱  
三浦麻衣さん 小 中 岱)

佐藤 知穂ちゃん (正希 二男 羽根山  
珠里)

(照内 颯さん 大 町  
幸坂美里さん 大 町)

志伯 優宇ちゃん (拓也 長男 学校通り  
真祐加)



100歳おめでとうございます

佐藤清一さん(本郷)  
大正14年2月14日生まれ



小松テイさん  
(グループホーム あいの里)  
大正14年2月26日生まれ

お し ら せ

■北秋田市民病院 休診日

▷腫瘍内科 3月7日(金)  
☎北秋田市民病院 ☎62-7001

■市長交際費<1月>

▷慶弔費 0円(0件)  
▷会費 77,500円(12件)  
▷その他 8,560円(2件)  
▷合計 86,060円(14件)  
※交際費は市長代理で副市長等が出席している分も含んでいます。

■暮らしとこころの相談会

3月は自殺対策強化月間です。多重債務、消費者被害、生活保護、労働問題等の暮らしとこころに関わる相談に、秋田弁護士会の弁護士が無料で面談または電話で対応します。

日時 3月6日(木)10時~16時  
場所 秋田弁護士会館  
(秋田市山王6-2-7)  
※面談の場合。

参加費 無料  
定員 18人  
(相談時間は1人45分)

※下記電話番号へ事前に申し込みください。

☎秋田弁護士会(事務局)  
☎018-862-3770

■B型肝炎訴訟 無料電話相談会

B型肝炎被害対策東北弁護団が、B型肝炎訴訟について、弁護士による無料電話相談を行います。(通話料はかかります)

日時 3月15日(土)10時~18時  
対象 B型肝炎患者またはそのご家族(患者が亡くなっている場合は、その相続人)

相談専用番号 ☎022-224-5061  
☎022-224-5062

※予約不要。電話相談会日時に直接お電話ください。

☎B型肝炎被害対策東北弁護団事務局 ☎0120-76-0152

■「多重債務相談窓口」のご案内

秋田財務事務所では、借金を抱えお悩みの方々からの相談に応じています。一人で悩まず、ご相談ください。相談は無料です。お電話のみでも可能です。

窓口 秋田財務事務所 理財課  
(秋田市山王7-1-4秋田第二合同庁舎)

時間 月曜日~金曜日  
(祝日・年末年始除く)  
・8時30分~12時  
・13時~16時30分

☎東北財務局秋田財務事務所 理財課 ☎018-862-4196

■自動車の登録手続き  
年度末を待たずお早めに!

年度末、運輸支局の自動車検査・登録窓口は、例年大変混み合います。特に3月中旬以降は、自動車税課税基準日(4月1日)前に名義変更や抹消登録手続きを行う方々による駆け込み申請および車検車両の増加により大変混雑し、申請者の皆さまには長時間お待ちいただく状況になっています。

自動車の諸手続きをご予定の方は、**年度末前の比較的混雑の少ない3月上旬ごろまでに手続きされることを推奨します。**

☎東北運輸局秋田運輸支局 ☎050-5540-2012

夜間当番医(夜間診療) 日程表  
(診療時間 18:30~21:00)

日	曜	医療機関名	電話番号
1	土	北秋田市民病院	62-7001
2	日	北秋田市民病院	62-7001
3	月	たむら内科クリニック	63-2700
4	火	児玉内科クリニック	69-7311
5	水	国民健康保険合川診療所	78-3161
6	木	奈良 良 医 院	62-1146
7	金	北秋田市民病院	62-7001
8	土	北秋田市民病院	62-7001
9	日	北秋田市民病院	62-7001
10	月	うえだクリニック	60-1055
11	火	阿 仁 診 療 所	82-2351
12	水	あじみね内科医院	67-7035
13	木	遠藤クリニック	63-0515
14	金	北秋田市民病院	62-7001
15	土	北秋田市民病院	62-7001
16	日	北秋田市民病院	62-7001
17	月	奈良 良 医 院	62-1146
18	火	米 内 沢 診 療 所	72-4501
19	水	北秋田市民病院	62-7001
20	木	北秋田市民病院	62-7001
21	金	児玉内科クリニック	69-7311
22	土	北秋田市民病院	62-7001
23	日	北秋田市民病院	62-7001
24	月	遠藤クリニック	63-0515
25	火	たむら内科クリニック	63-2700
26	水	あじみね内科医院	67-7035
27	木	北秋田市民病院	62-7001
28	金	うえだクリニック	60-1055
29	土	北秋田市民病院	62-7001
30	日	北秋田市民病院	62-7001
31	月	北秋田市民病院	62-7001

おくやみ申し上げます

☎市民課市民係 ☎62-1114

寺田 幸子さん(79歳) 大 町	成田 ミツエさん(85歳) あげぼの町	杉 淵 ミ サ ラ さん(86歳) 本 城 上
佐藤 明 信さん(62歳) 田子ヶ沢	佐藤 昭 一さん(76歳) 小 森	九 島 隆 治さん(85歳) 鶴 田
出川 博 子さん(85歳) 糠 沢	千葉 シ エさん(95歳) 中 屋 敷	佐藤 義 雄さん(92歳) 日 栄
出川 長五郎さん(88歳) 糠 沢	柴 森 禮 子さん(91歳) 堂 ヶ 岱	九 島 ミ ヤさん(88歳) 松 栄
相馬 文 彦さん(55歳) 太田屋敷後	成田 アサ子さん(75歳) 舟 場	石 崎 克 美さん(80歳) 寄 延
石郷 岡 修一さん(69歳) 元 町	笹 代 邦 雄さん(96歳) 葛 黒	大 淵 晃 治さん(99歳) 新 屋 布
大川 米 治さん(82歳) 花 園 町	足 田 勲さん(89歳) 上 杉	鈴 木 フ ミさん(96歳) 桂 瀬
中嶋 儀 四郎さん(76歳) 東 横 町	鈴 木 君 江さん(93歳) 福 田	山 田 エ コさん(92歳) 笑 内
布 田 籠 子さん(89歳) 東 横 町	櫻 田 助 十 郎 さん(87歳) 東 根 田	佐 藤 ツ ナさん(90歳) 幸 屋 渡
小嶋 ハルエさん(101歳) 南 鷹 巣	金 森 紀 子さん(84歳) 西 根 田	松 橋 壽 さん(94歳) 新 中
佐藤 カスエさん(91歳) 栄 摩 当	足 田 陸 彦さん(82歳) 木 戸 石	鈴 木 ミ ヨさん(95歳) 新 中
長谷川 京さん(99歳) 太 田 ※12月15日届出	松 橋 コ ミさん(92歳) 学校通り	
長 岐 寛 子さん(89歳) あげぼの町	杉 淵 治 一 郎 さん(91歳) 本 城 上	

いつでも どこでも 誰でも  
クマに遭遇するリスクがあります

特に春頃からは、  
冬眠後の熊が多く  
出没してきます

【見かけた際はこちらまで】  
農林課森林環境係 ☎62-5517  
北秋田警察署 ☎62-1245



## ひとり親家庭に入学祝金を支給します

令和7年4月に小学校、中学校、義務教育学校および高等学校等に入学する児童を養育するひとり親家庭の方に祝金を支給します。

**対象者**  
令和7年4月1日時点で、北秋田市に住民登録があるひとり親家庭の保護者。  
ただし、事実婚の状態ではないこと。


**支給金額**  
小学校、中学校、義務教育学校(前期・後期) **2万円**  
高等学校等 **5万円**

**申請方法**  
児童扶養手当を申請済みの方には4月上旬に申請書を郵送しますので、必要書類と併せてご提出ください。  
児童扶養手当未申請のひとり親家庭の方は、下記までお問い合わせいただくか、右記二次元バーコードから市ホームページをご確認ください。

☎ 84-8778

## 「ヤングケアラー」を知っていますか？

ヤングケアラーとは…  
本来、大人が担うと想定されている家事や家族の世話を日常的に行っている子どものことです。



- 自分や家のことを話すのは勇気がいると思いますが、サポートしてくれる人は必ずいます。内容に応じて関係機関や利用できる制度をご案内することもできます。
- ヤングケアラーかもしれない子どもや若者について心配している方は、相談窓口へ情報をお寄せください。

☎ 84-8778  
☎ 0120-189-783

出典:「ヤングケアラーについて」(こども家庭庁)(<https://www.cfa.go.jp/policies/young-carer/>)参照2023-11-27)をもとに北秋田市作成  
こども家庭庁ヤングケアラー特設サイト▶

☎ 84-8778

## 国民年金保険料学生納付特例制度のご案内

「学生納付特例制度」は、在学期間中の国民年金保険料の納付を猶予する制度です。対象者は20歳以上の学生で、本人の前年所得が一定以下(※1)の方となります。

ご希望の方は、在学期間が分かる学生証のコピーまたは在学証明書を持参のうえ申請してください。

※1…128万円+(扶養親族の数×38万円)

また、現在「学生納付特例制度」により保険料を納付猶予されている方で、令和7年度も引き続き在学予定の方には、3月末にハガキ形式の学生納付特例申請書が日本年金機構より送付されます。同一の学校に在学されている方は、このハガキを返送することにより令和7年度の申請ができますので、忘れずにお手続きください。

☎ 62-1118

ほく ろく しん ぶん

## 地域密着メディア 北鹿新聞

# 愛読してみませんか!

〈月ぎめ購読料〉 **2,400円** (税込) **0186-49-1466**  
<https://www.hokuroku.co.jp>

北鹿新聞社・事業販売課  
フォームから今すぐお申込み

北鹿新聞社  
本社/〒017-0895 秋田県大館市字長倉79番地  
Tel.0186-49-1255(代表)

## 「北秋田市で暮らすど!フレッシュヤーズ応援事業」

# 昨年3月に卒業し、就職した皆さん

最大15万円交付

**応援金の額**  
1人あたり10万円  
(市内で就労または起業した方は5万円を加算)

**対象者**  
次の全ての要件に当てはまる方  
①北秋田市に住民登録している方(※1)  
②中学校、高等学校、大学、高等専門学校、専修学校等を卒業または中退した後、翌年度末までに就労・起業している方(令和6年度においては、令和5年度に卒業・中退し、令和6年度末までに就労・起業した方)(※2)  
③※1と※2の条件を満たした日から2年を超える期間、本市に定住する意欲のある方  
④申請日において、通算して3年以上本市に住民登録をしていたことがある方  
⑤生活保護受給者でない方  
⑥本市に納付すべき市税、分担税、使用料その他の滞納がない方  
⑦反社会的勢力等の構成員ではないこと、これらの者と密接な関係がない方  
⑧過去にこの要綱に基づく応援金の交付を受けたことがない方(北秋田市移住者住まい応援助成金と重複して交付を受けることはできません)

**申請期限**  
※1と※2の条件を満たした日から1年以内

**必要書類**  
①北秋田市で暮らすど!フレッシュヤーズ応援金交付申請書兼同意書(様式第1号)  
②卒業証書の写し(中退の場合は退学証明書等の退学を証するもの)  
③就労証明書(起業者の場合は営業証明書等の起業を証するもの)(様式第2号)  
④確認事項及び誓約事項(様式第3号)  
⑤その他市長が必要と認める書類

**本市への協力**  
次についてご協力をお願いしています。(強制ではありません)  
①応援金の活用方法や申請者自身の夢や目標等を市広報紙・ホームページ・SNS等への掲載  
②市移住・定住支援室公式SNSアカウントをフォロー、または「いいね」  
③本市が開催する出会い創出イベント等の案内を受け取っていただくなど(年に数回程度、郵送・メール等でお送りします)

☎ 62-8002

## 新聞配達スタッフ 大募集!!

鷹巣・合川・米内沢・田代エリア ※エリアと時間は相談。  
早朝 1時間半～3時間半位

(株)北の杜新聞センター  
〒018-3331 北秋田市鷹巣字本屋敷104-6  
お問合せ ☎ 0186-63-0888  
お問合せはハローワークが当社までご連絡ください

●環境整備等のお仕事 ●事務所等のお仕事  
●販売促進・営業活動等のお仕事 ●家庭等のお仕事

会員は、企業や家庭の発注により仕事をしています。

**入会説明会** 3月11日(火) 14時～  
場所 センター事務所内

(一社)北秋田地域シルバー人材センター  
〒018-3313 北秋田市旭町4番33号  
<https://webc.sjc.ne.jp/kitaakita/> TEL 84-8622



# お住まいのご相談はまずサンワホームへ!

**新築**

**リフォーム**

**買取・仲介**

**空き家相談**

**リノベーション**

**不動産**

## リフォーム相談

### 解体相談

### 減築相談

例えば 2階を解体し平家へ。  
1階を減築し、カーポートの設置。など

住替え・建替え・リフォーム スピード施行、  
新築、中古住宅、リフォーム・リノベーション、賃貸まで

## 空き家相談所

空き家相談士  
がおります!  
スペシャリストにお気軽にご相談ください!

- 管理
- 相続
- 解体 など

- 活用
- 売却

空家の問題

お困りごとはありませんか? 解決方法をご提案いたします。

- 実家が空き家になってしまいました。
- 何年も放置したままで解体も考えています。
- 父母の名義のままなのですが...

今よりも幸せになるための家づくり

**サンワホーム**

有限会社

〒018-4301 北秋田市米内沢字大野岱140-2

すべて自社施工なので、コストを抑え納期までのスケジュールがスムーズ

ご質問・お問い合わせなんでもお気軽にどうぞ

**☎0186-72-4267**

〈受付時間〉朝9時～夕方5時 <https://sanwahome.jp>

- 建設工事業-秋田県知事許可(般-1)第80756号
- 宅地建物取引業-秋田県知事(3)第2079号
- 二級建築士事務所 秋田県知事登録24-10B-0852

# 高価買取中!

貴金属

金・プラチナ  
色石・シルバー

ブランド

時計

その他のお品も幅広く買取中

出張買取受付中

遺品整理士  
認定第IS28027号  
藤田 龍(能代市生まれ)

わかば北秋田イオンタウン鷹巣店

〒018-3302 北秋田市栄字中郷31-1  
イオンタウン鷹巣店内 水曜定休 出張買取

**070-3106-6779**

すき家 ● ロソン ●

ブックスマ ● イオンタウン鷹巣店 (ザ・ビッグ隣)

株式会社藤田販売「古物許可証 第231170000899号」

## RECRUITMENT

**無料** 春の息吹が感じられる季節  
良質な土作りに欠かせない  
堆肥を無償譲渡中です!  
お申し込みはメールフォームからどうぞ!

**事業内容**

高原比内地鶏®の生産・販売  
採用(パート・正社員)に興味のある方は、ご連絡ください。

**堆肥の申込み受付**

比内地鶏の飼育から生まれる鶏ふん・堆肥の無償譲渡を行なっています。  
ご希望の方は、下記QRコードより事前にお申し込みください。

安全で美味しい高原比内地鶏をつくる

株式会社 黎明舎育成農場

秋田県北秋田市上杉金沢 725

TEL 090-5050-2031 (平日9:00~17:00)

MAIL info@hinaijidori.com

堆肥申込み専用フォーム

GoogleFrom