

広報きたあきた

# Kitaakita

4

2024  
April  
No.277



【今月の表紙】<sup>こうすけ</sup>「藤本孝輔さんが全国で大活躍!!」

2月に富山県南砺市で開催された第73回全国高校総体・スキー競技で、本市出身で秋田北鷹高校の藤本孝輔さん(3年)が男子クラシカルで優勝、男子フリーでは3位入賞を果たしました。藤本さんの今後さらなる活躍が期待されます。

写真=北鹿新聞社提供

北秋田市 住民が主役の“もり”のまち  
市HP <https://www.city.kitaakita.akita.jp/genre/shisei>



秋田県北秋田市

kitaakita\_city

検索 🔍

目次

- 1 表紙
- 2～3 令和6年度機構改革
- 4～5 令和6年度施政方針
- 6～7 令和6年度予算のあらまし
- 8～9 令和6年度人事異動
- 10～11 行政報告
- 12～13 ちいきの話
- 14～15 各種コラム/市長ダイアリー
- 16～17 学びの広場/カレンダー
- 18～19 カラー特集
  - 定期券「じょうもんパス」
  - 大館能代空港運賃助成
  - デマンド型乗合タクシー再編
- 20～21 令和6年度出前講座
- 22～23 防災かわら版/高齢者大学
- 24～25 相続登記/環境緑化補助金
- 26～27 木質ペレットストーブ等の助成
- 28～29 健康ひろば
- 30～31 市民提案型まちづくり事業
- 32～33 夜間当番医/慶弔 ほか
- 34～35 令和5年度スポーツ賞受賞者
- 36 広告/クマの注意喚起

市公式HP・SNS・Yahoo! JAPAN



人口と世帯数

※2月29日現在の住民基本台帳による

総人口 28,424人 (54人減)

男 13,386人 (29人減)

女 15,038人 (25人減)

出生 6人 転入 21人

死亡 52人 転出 29人

世帯数 13,477世帯 (6世帯減)

※人口には外国人住民も含まます

部署名・電話番号・所在地

部署名	電話番号	所在地
総務部 総合政策課 デジタル化推進係	72-5234	森吉庁舎
市民生活部	生活環境課 環境推進係	62-1110 本庁舎
	生活環境課 暮らしの安全係	62-6628 本庁舎
産業部	農林課 農業振興係	62-5514 第二庁舎
	農林課 森林環境係	62-5517 第二庁舎
	農林課 農山村保全係	84-8103 第二庁舎
	産業政策課 商工政策係	62-5360 旧わんぱあく
	産業政策課 産業戦略係	84-8104 旧わんぱあく
観光文化スポーツ部	観光課 観光振興係	62-5370 第二庁舎
	観光課 森吉山推進室	84-8105 第二庁舎
	文化スポーツ課 文化振興係	84-8106 第二庁舎
建設部	建設課 都市計画住宅係	72-5246 森吉庁舎
	建設課 管理係	72-3116 森吉庁舎
	建設課 工務係	72-5244 森吉庁舎
	上下水道課 経営係	72-5239 森吉庁舎
	上下水道課 水道係	72-5247 森吉庁舎
消防本部	消防総務課	62-1119 消防本部
教育委員会	教育総務課 教育総務係	62-6616 第二庁舎
	教育総務課 学校給食係	62-2766 北部給食センター
	学校教育課 学校教育係	62-6617 第二庁舎
	生涯学習課 文化財係	62-6618 市民ふれあいプラザ

令和 **6** 年 **4** 月 **1** 日より  
前田 出張所の対応時間が変わります

▶出張所の対応時間は9時から16時まで

9時～13時	出張所窓口にて、通常対応します。
13時～16時	出張所窓口にて、 <b>窓口対応</b> ※1します。
<b>要電話予約</b>	職員がご自宅へ出向き、 <b>訪問対応</b> ※2します。

※1 急用等で13時までに来庁できない場合、事前に電話予約をいただければ、16時まで対応します。

※2 お体が不自由な方や、外出等が困難な方には、事前に電話予約をいただければ、職員がご自宅を訪問して対応します。

▶職員不在時に寄せられたお電話は…

前田出張所→森吉総合窓口センターに転送されます。  
大阿仁出張所→日直員が対応、または阿仁総合窓口センターに転送されます。

☎ 前田出張所 ☎75-2111 / 大阿仁出張所 ☎84-2311

4月1日より  
市の組織・窓口が  
一部変更となります



☎ 総務課総務係 ☎62-1111

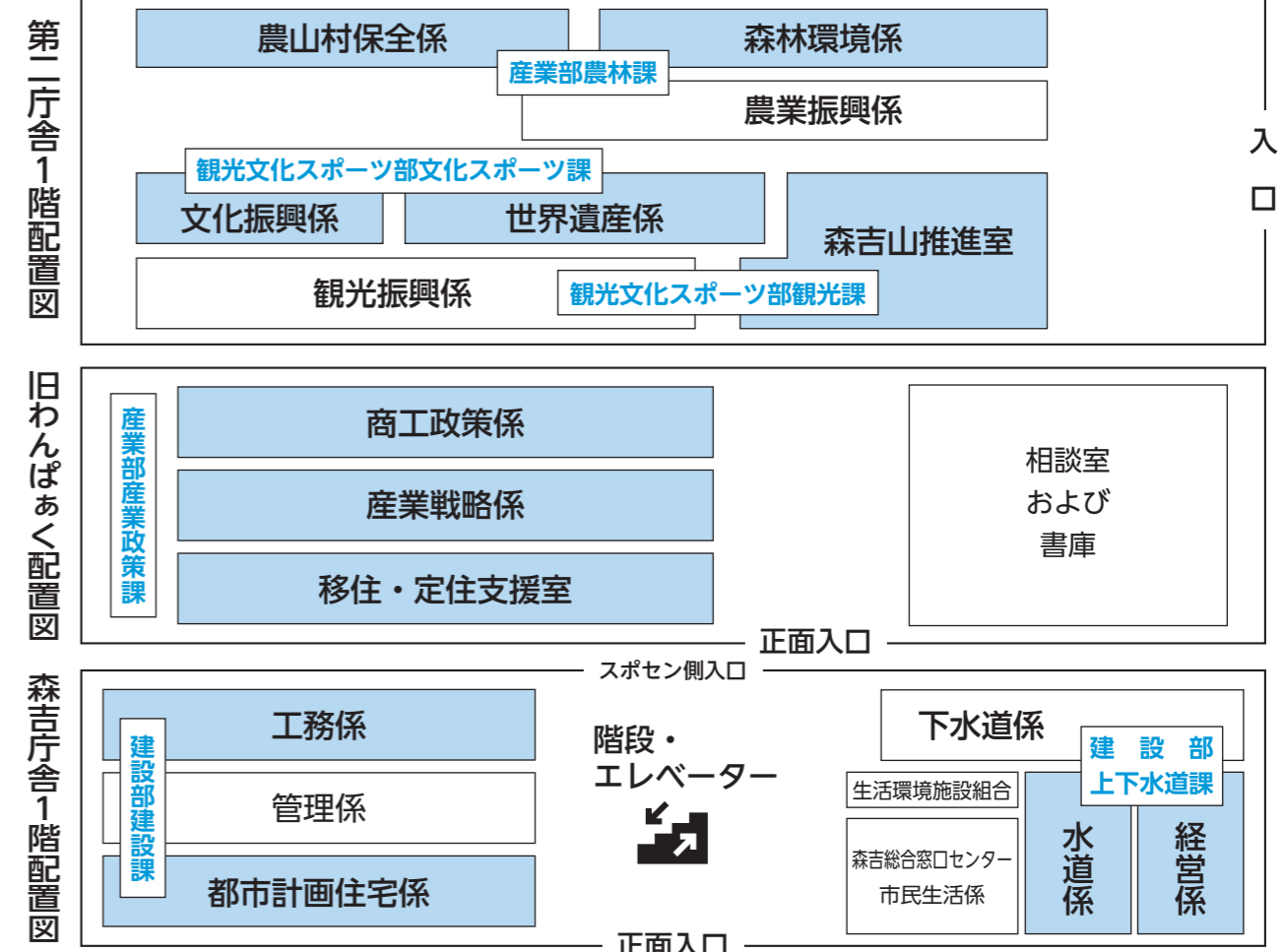
変更となった組織の配置図や連絡先を紹介します。  
また、出張所の対応時間の変更についてお知らせします。  
ご不明点があれば、お気軽にお問い合わせください。

**第二庁舎** **観光文化スポーツ部は第二庁舎1階** ※スポーツ振興係は鷹巣体育館です。

**旧わんぱあく** **産業部 産業政策課は旧わんぱあく、農林課は第二庁舎1階**

**森吉庁舎** **上下水道に係る組織は森吉庁舎へ集約** ※水道お客様センターは宮前町庁舎です。

▼青色の部分が変更となります。



「住民が主役の『もり』のまち」の実現を目指す

# 市長施政方針

北秋田市議会3月定例会で津谷市長が主な事業と施策の大綱を説明しました。市民の皆さんに理解を深めていただくため、施政方針の冒頭部分をご紹介します。 ※広報用の一部を変更しています。

元日に発生した、能登半島地震により亡くなられた方々のご冥福をお祈り申し上げます。被害に遭われた多くの方々にお見舞いを申し上げます。

災害は決して他人事ではありません。本市におきましても、昨年は豪雨災害や記録的な猛暑、熊被害など、気候変動等による影響を大きく受けております。市民の安心・安全の確保に向け、災害に強いまちづくりを、しっかりと取り組んでまいります。

さて、市長に就任して4期目の最終年度を迎えます。今期は新型コロナウイルスへの対応に総力をあげた期間でありましたが、3年以上にわたる闘いを乗り越え、観光では国内・インバウ

ンド需要が回復し、にぎわいが戻り始めております。

社会経済情勢が大きく変化している今をチャンスと捉え、恵まれた高速交通体系や豊かな観光資源など、本市の持つ優位性を最大限に生かし、官民が連携して地方創生の取り組みを加速させていかなければなりません。

令和6年度は、より一層の交流人口拡大を推進し地域振興を図るため「観光文化スポーツ部」を新設するなど、様々な行政課題や多様化・複雑化する市民ニーズに柔軟に対応し、より効率的な行政サービスを提供するため、機

と「住民が主役の『もり』のまち」の実現を目指す、本市の最重要課題である人口減少と少子高齢化対策を基軸に、これまで積み上げてきた様々な施策の充実を図るとともに、4つの重点施策として「全ての子ども・子育て世帯を切れ目なく支援する手厚い子育て政策の充実」や「高齢者が安全・安心で生きがいを持つ社会参加ができる高齢者対策事業の推進」、さらには「国立・国定公園化を目指す森吉山を中心とした観光振興への取り組み」や「全ての市民がデジタル化の恩恵を受けられるDX事業」に取り組んでまいります。

また、物価高への対応やゼロカーボンシティへの地球温暖化対策にも積極的に取り組んでまいります。

一方で、様々な施策を展開する上で財源の確保が重要であり、人口減少等により、地方交付税の増加が見込まれない状況において、引き続き自主財源の確保に努めるとともに、事務事業の精査や経費削減など、健全な財政の維持を図ってまいります。



▲全文はこちらから



## 主要事業紹介

令和6年度の4つの重点施策から主な内容をお知らせします

### 全ての子ども・子育て世帯を切れ目なく支援する手厚い子育て政策の充実



#### 主な内容

- ▶私立保育園運営事業  
保育料無償化に伴う経費を上乗せして支援する。
- ▶きたあきた赤ちゃん応援事業  
相談支援の充実と、妊婦および養育者に対する経済的支援を一体的に実施する。

### 高齢者が安全・安心で生きがいを持って社会参加ができる高齢者対策事業の推進



#### 主な内容

- ▶高齢者等日常生活支援事業  
非課税の高齢者世帯のエアコン設置もしくは補聴器購入に対し、5万円を補助する。
- ▶介護予防事業  
ゆうゆう講座(座学・運動)、フレイル予防講座、心と体の健康教室など健康寿命を伸ばすための各種講座を実施する。

### 国立・国定公園化を目指す森吉山を中心とした観光振興への取り組み



#### 主な内容

- ▶自然環境を核としたにぎわい拠点整備事業  
アウトドアランドデザインの策定およびイベントの造成を行う。
- ▶森吉山国立・国定公園化推進事業  
地域向け啓発イベント等の活動を行う。

### 全ての市民がデジタル化の恩恵を受けられるDX事業



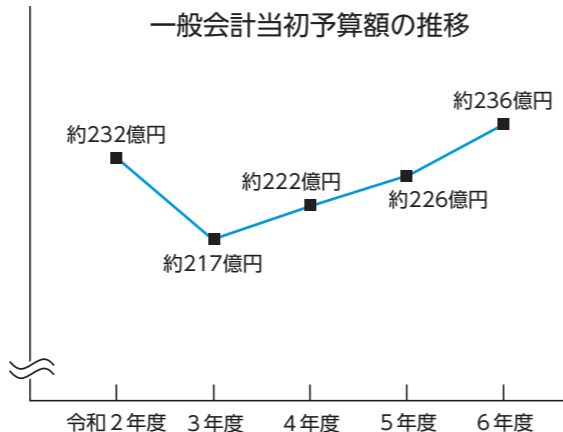
#### 主な内容

- ▶公民館Wi-Fi整備事業  
各公民館にWi-Fi環境を整備する。
- ▶高精度測定システム基準局設置事業  
スマート農業による省力化・高品質生産のために実施する。
- ▶子育て世帯サービス向上事業  
新たな情報ツールとしてLINE公式アカウントを作成する。

## 今年度予算の注目ポイント!

本市誕生20周年を迎える節目の年にあたり、新たな組織体制のもと、最重要課題である人口減少と少子高齢化対策を基軸に「全てのこども・子育て世帯を切れ目なく支援する手厚い子育て政策の充実」「高齢者が安全・安心で生きがいを持って社会参加ができる高齢者対策事業の推進」「国立・国定公園化を目指す森吉山を中心とした観光振興への取り組み」「全ての市民がデジタル化の恩恵を受けられるDX事業」の4つに重点を置いた予算を編成しています。

具体的には、保育料無償や子育て支援事業の継続、保育環境の整備、高齢者の日常生活支援の拡充、観光振興のためのにぎわい拠点整備事業、デジタル化推進のための各施設のWi-Fi環境整備や高精度測定システム基準局設置、LINE公式アカウント連携、そして市民の安全安心のための「阿仁分署建設事業」についての予算を計上しました。



### 特別会計予算額 (単位:千円)

区分	当初予算	前年度比(%)
国民健康保険	3,221,161	△2.6
国民健康保険合川診療所	90,981	△8.5
介護保険	5,297,537	△8.5
後期高齢者医療	536,351	5.1
阿仁診療所	252,120	22.4
米内沢診療所	176,958	△4.0
坊沢	5,893	148.3
綴子	4,435	0
栄	981	△15.6
沢口	2	0
七日市	744	△28.3
米内沢	8,142	0
前田	4,463	2.8
阿仁合	10,678	△43.6
大阿仁	18,825	212.9
特別会計合計	9,629,271	△5.1
合計	33,236,157	1.4

### 令和6年度末各種基金残高見込額

基金名称	残高見込額
財政調整基金	63億8,642万3千円
減債基金	13億6,598万4千円
まちづくり基金	2,178万3千円
地域福祉基金	2億6,949万7千円
地域振興基金	24億7,925万2千円
土地開発基金	4億9,029万2千円
国民健康保険財政調整基金	3億267万8千円
介護保険財政調整基金	4億7,856万8千円
学校施設整備基金	1億1,449万2千円
高額療養費貸付基金	893万5千円
奨学資金貸付基金	3,734万4千円
介護給付費等貸付基金	1,800万0千円
特別導入事業基金	1,061万5千円
森林経営管理基金	1億7,587万2千円
ふるさと寄附金基金	4千円
合計	121億5,973万9千円

※病院事業会計、水道事業会計、下水道事業会計を除く。

## 用語解説

一般会計…教育や福祉など、市の基本的な事業を行うための会計／特別会計…特定の事業ごとに経理するための会計

### 【歳入項目】

地方交付税…国の租税から市に配分された税／市税…市が徴収する税／国・県支出金…国・県から目的により負担金、補助金、委託金として交付される支出金／市債…事業等のための市の借入金／繰入金…基金、特別会計からの繰入金

### 【歳出項目】

民生費…高齢者、障がい者、児童福祉など福祉全般の費用／土木費…道路などの建設費用／総務費…職員、庁舎管理、選挙などの費用／公債費…市が事業のため借り入れたお金の返済金／教育費…学校、各種教育施設などの整備、生涯学習、スポーツ振興などの費用／衛生費…ゴミ処理、がん検診などの費用／消防費…消防防災などの費用／農林水産業費…農林業などの費用／商工費…商工観光振興などの費用

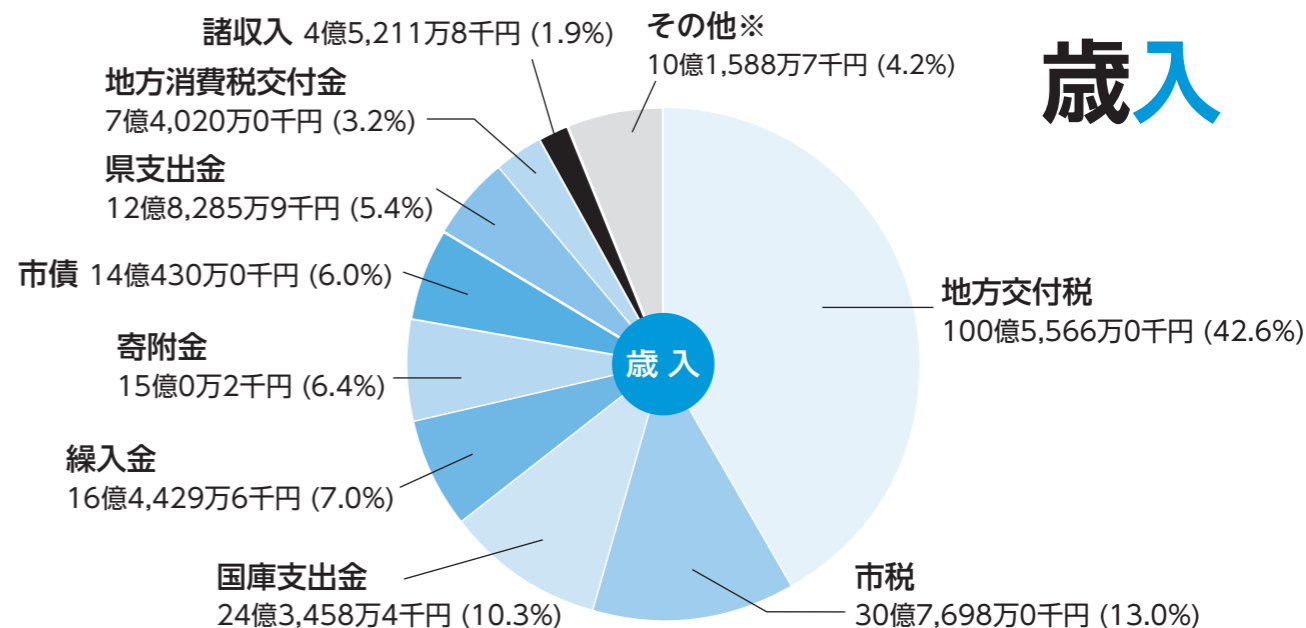
# 令和6年度 予算のあらまし

☎ 財政課 財政係 ☎ 62-6607

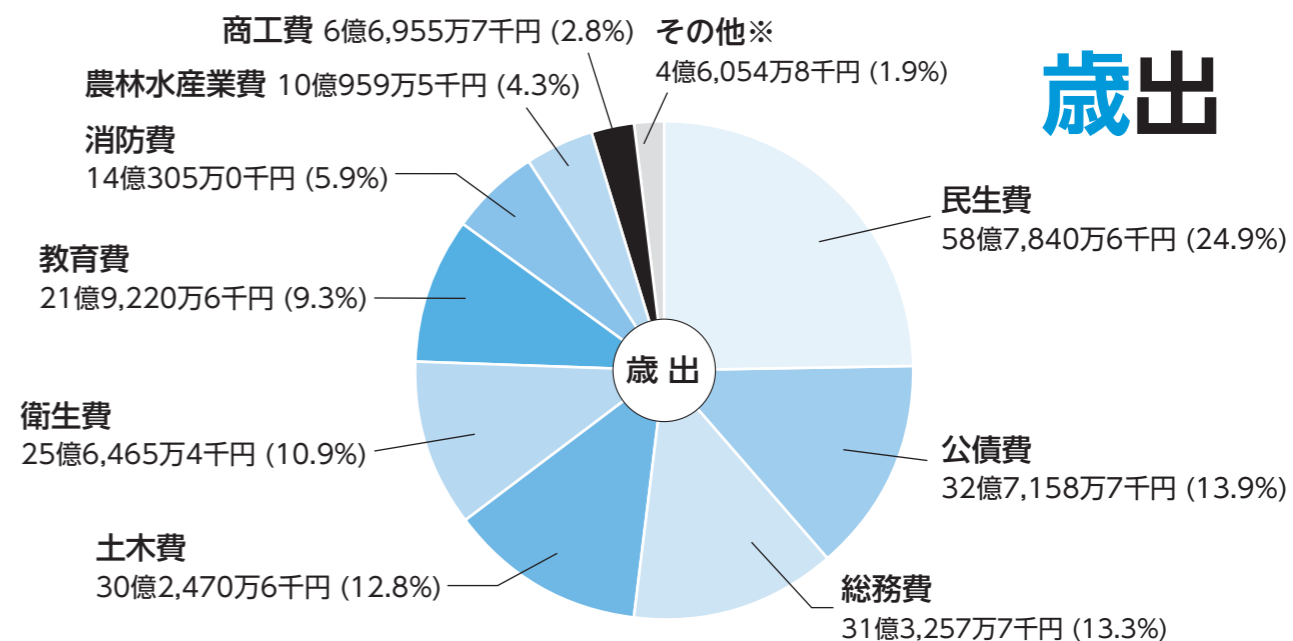
一般会計予算総額

## 236億688万円6千円

前年度比 約 4% 増



※【その他の内訳】  
地方譲与税 3億8,085万1千円／使用料及び手数料 2億1,750万5千円／分担金及び負担金 1億9,278万7千円／財産収入 7,087万2千円／地方特別交付金 6,626万4千円／法人事業税交付金 4,932万5千円／環境性能割交付金 1,737万0千円／配当割交付金 671万5千円／ゴルフ場利用税交付金 590万4千円／株式等譲渡所得割交付金 556万1千円／交通安全対策特別交付金 208万5千円／利子割交付金 64万7千円／繰越金 1千円



※【その他の内訳】  
災害復旧費 2億1,612万5千円／議会費 1億4,689万8千円／予備費 5,000万円／諸支出金 2,573万3千円／労働費 2,179万2千円

# 人事異動

## 令和6年度

部長、課長、主幹、退職者等を除き、役職と異動前の所属等は省略しています。  
( )は異動前の所属。☆は主幹

令和6年4月1日付で職員の仕事の定期人事異動を発令しました。  
多様化、複雑化する市民ニーズへの迅速な対応や、総合計画に掲げる施策を効率的に推進するため、機構改革による組織体制の見直しと女性職員の積極的な登用、そして派遣職員の拡大を念頭に人材配置としています。

●「観光文化スポーツ部」の設置：森吉山を中心とする豊かな自然や世界文化遺産の伊勢堂遺跡、地域の民俗芸能のほか、スポーツイベント等の多様な地域資源を積極的に活用し、交流人口の拡大と滞留型観光の推進を図るため、観光、文化、スポーツ分野の施策を一元的に統括します。

●「産業部」の改組：地域内経済の循環等を推進し、担い手の育成・人材確保や地域経済の活性化をより一層促進します。

●「女性職員」の積極的登用：複雑化する行政課題への対応と組織の活性化を図られるよう、職員のキャリア形成も見据えながら女性職員の管理職登用を進めます。

令和6年4月1日職員数：459人（正職員・暫定再任用職員）  
◆異動者のみ掲載しています（顔写真は部長級）

### 総務部

▽総務課／課長 萩野貴久（消防総務課長）  
／総務係 明石麗子・山田和人・三國佳紀／危機管理係 九島友康（総務課副主幹）

▽総合政策課／政策係 永坂洋男（総合政策課副主幹）  
菅原徳人・千葉優奈／デジタル化推進係 澤田賢（財政課主幹）  
三上智大・工藤晃大朗

▽総務部付職員（派遣先）  
澤藤健斗（県企業立地事務所）／小塚たか子（県市町村課）  
桜庭由貴（県あ

### 財務部

▽財政課／課長 小塚重光（生涯学習課長）  
／財政係 長崎剛征／管財係 齊藤純輝／地籍調査室 大野拓哉（財務課主幹）

▽税務課／市税係 佐藤美穂（農業委員会事務局副主幹）  
水木正範・福原稲子・三上さおり／収納係 木村寛二

### 健康福祉部

▽福祉課／課長 加賀光也（財政課長）  
保護係 中嶋希望

▽子ども課／子ども応援係 高橋綾子／米内沢保育園 藤島麻有子／前田保育園 鈴木千佳子（阿仁合保育園長）  
藤原めぐみ／阿仁合保育園 松橋寿美（阿仁合保育園参事）  
相馬千春・福嶋智子・藤田美春・櫻田真由美

▽高齢福祉課／課長 木村静子（森吉総合窓口センター主幹）  
介護保険係

▽生活環境課／課長 成田周英（水道課長）  
環境推進係 津谷尚志（生活課主幹）  
花岡登・村形晴樹・庄司智也・中島勝・笹代夢里／くらしの安全係 三澤真人（総務課主幹）  
三浦仁作・石川哲・石崎浩太郎・幸山奈那

▽市民課／国保年金係 平川貴章・大川真結

▽合川総合窓口センター／市民生活係 川村忍（市民課副主幹）  
野呂雅弘・石崎正則

▽森吉総合窓口センター／市民生活係 杉刈典子（生涯学習課副主幹）  
佐藤誠・佐藤大志・玉造千聖・今天生

▽阿仁総合窓口センター／市民生活係 伊藤智恵子・松橋みどり・柴田照悦・木村翔斗

### 観光文化スポーツ部

▽観光課／課長 小松武志（商工観光課長）  
観光振興係 島山裕尚（商工観光課主幹）  
佐藤進・小林雅臣・松井久恵・長岐英泰／森吉山推進室 松尾英樹（総務課副主幹）  
佐藤礼介・小塚篤史・沼沢春奈

▽文化スポーツ課／課長 高橋将樹（都市計画課長）  
文化振興係 柴田美雪（総務課副主幹）  
仲居優／文化会館 疋田知機・小笠原怜志／世界遺産係 榎本剛治（生涯学習課主幹）  
石川深人／スポーツ振興係 松岡繁広（スポーツ振興課主幹）  
佐藤信也・戸沢元継・田崎愛

### 消防本部（一部役職を表記）

消防長 松橋雅徳（消防次長）

▽消防次長 千葉隆人（警防課長）  
▽消防総務課／課長 佐藤貴子（税務課主幹）  
藤島信夫・高橋将智

▽警防課／課長 長崎馨（上小阿仁分署主幹）

▽予防課／課長 三澤丈紀（消防署主幹）  
▽消防署／署長 柴田春樹（西統合分署課長）  
副署長 兼分署長 副署長 兼通信指令係 田口貴輝（西統合分署主幹）  
▽予防係 藤本誠（消防署副主幹）  
▽消防設備係 中嶋則幸（消防署副主幹）  
木村喜春・宮野義行・松井信人・佐藤寿人・高関典典・金田平・高堰大作・高坂優輝・高橋拓人・神成雄介・山岡陽平・津谷翔・齋藤将太・伊藤康希

▽西統合分署／課長（副署長兼分署長） 小坂重人（阿仁分署主幹）  
▽神成昭仁（消防署主幹）  
千葉久・小坂友行・鈴木博喜・堀内幸大・中嶋忍・山田昇・佐藤伸秋・三沢慶太・鈴木航・成田聖仁・野呂俊樹・大川翔平・近藤伸亮・川口翔

▽阿仁分署／副署長兼分署長 長岐隆宏（消防署主幹）  
庄司満久・佐藤一彦・出川謙佑・堀部駿輝・小林奎斗・柴田陸斗

▽上小阿仁分署／分署長 加藤徹（阿

片岡透・作山友紀／高齢福祉係 永井公也

▽医療健康課／地域医療対策室 佐藤駿  
米内沢診療所 鈴木忠子

▽産業部  
▽農林課／農業振興係 宮腰正樹・庄司志歩／森林環境係 岸野公年（財政課主幹）  
福田俊之・浅村武則・平川優子・小林将也／農山村保全係 中林藤洋（建設課主幹）  
松岡正晃・金田宗也・土農塚政樹・山内拓未

▽産業政策課／課長 高田徹（総合政策課主幹）  
商工政策係 島山英利（総合政策課主幹）  
米澤田茂・杉刈拓弥／産業戦略係 千葉祐幸（商工観光課主幹）  
高塚光樹・北林麟太郎／移住・定住支援室 島山英利（※商工政策係長兼務）  
大野恭介・北林愛理

### 新規採用職員

は配属先 安部彩（広報係）  
岩谷菜緒（市民係）  
齋藤瑠依（国保年金係）  
本多陽斗（保護係）  
織山秀道（地域障がい福祉係）  
幸坂美里（子ども応援係）  
出川彩子（子育てあんしん係）  
藤本理子（米内沢保育園）  
野呂華奈（健康推進係）  
櫻田麻里（阿仁診療所）  
石川輝（阿仁診療所）  
藤島朋英（森吉山推進室）  
清水勇志（世界遺産係）  
田畑泰悟（管理係）  
佐藤奈々恵（生涯学習係）

▽市長部局および教育委員会部局

▽市長部局および教育委員会部局

### 退職者（3月31日付）

宮野俊人（総務部）  
福田いずみ（市民生活部）  
近藤智里（健康福祉部）  
三浦徳浩（教育委員会事務局）  
石上和彦（議会事務局）  
加藤裕久（農業委員会事務局）  
福土裕子（監査委員事務局）  
成田悟・久我拓未・島崎宏樹（消防本部）  
湊貞宗（教育委員会事務局）  
※県教育委員会へ復帰

▽再任用退職 佐藤まゆみ・片岡錦悦（健康福祉部）

### 建設部

▽建設課／管理係 武田晃大／工務係 鈴木孝光（都市計画課主幹）  
松橋幸也・千葉颯都／都市計画住宅係 石崎真康（高齢福祉課副主幹）  
北林直樹・倉内雅英・中嶋翔太・畠山翔吾・照内陽向

▽上下水道課／課長 佐藤誠（農林課主幹）  
経営係 富谷和史（水道課主幹）  
伊藤星・柴田史彰・日下部祥太／水道係 小武海正義（水道課主幹）  
岸野泰晴・田村新・武石貴仁／下水道係 石川智也（都市計画課主幹）  
金田成・川口慎也・相馬隆典

### 会計

▽会計課／淡路純子（子ども課副主幹）  
齊藤修・佐藤宗一朗

### 教育委員会事務局

教育次長 金澤 誠（産業部政策監）  
▽教育総務課／課長 佐藤義隆（教育委員会総務課長）  
教育総務課長 武田瑞



局長 金 英則（総務課長）  
▽事務局／次長 鈴木政行（教育委員会総務課主幹）

### 農業委員会事務局

▽局長 成田幸治（高齢福祉課長）  
事務局長 菊地さよ子

### 選挙管理委員会事務局

▽事務局 小坂竜也

### 監査委員事務局

▽事務局 佐藤まゆみ（会計課主幹）

# 行政報告



▲行政報告の全文を  
ご覧になれます



▲学生服等リユース無料譲渡会（合川庁舎）



▲秋田内陸線のおひなまつり（阿仁公民館）



▲森吉山「樹氷」（阿仁スキー場）



▲「ストーンハンジと縄文シンポジウム」パネルディスカッション



▲戸嶋靖昌 生誕90年ふるさと展（文化会館）

令和6年北秋田市議会3月定例会は2月28日に開会し、3月14日までの16日間の会期で開催されました。

行政報告（令和5年11月末以降）の主な概要は次のとおりです。

## 総務部

### 総務課 関係

- 職員採用試験（後期）は12月23日に実施。1月12日付けで大学卒業程度一般行政3人、社会人経験者（一般行政）3人の合格者を告示。また、阿仁診療所に常勤医師1人の採用が決まり、3月1日から勤務。
- 能登半島地震に係る災害支援に、新潟市への対口支援団体に決定した秋田県からの協力要請を受け、1月23日から28日までの6日間、職員1人が家屋被害認定調査の業務に従事。
- 第1回「空家等対策協議会」を1月29日に開催し、5件を特定空家等に認定。

### 総合政策課 関係

- 11月下旬から12月に市民1000人を対象に「市民意識調査」を実施。
- 12月27日にイオンタウン鷹巣で「みんなの就職・移住相談会」を地元企業13社とハローワーク鷹巣の共催で開催。
- 1月24日から1月27日まで旧県立宮農高等学校で学んだ中国人の元留学生とその家族8人の交流団が本市を訪れ、合川地区住民や同校の講師、関係者と交流。
- 1月31日に第2回「地域公共交通活性化協議会」を開催。

●2月11日に国立市との交流を深める「北×国プロジェクト」の一環として「小学生×大学生交流会」を市民ふれあいプラザで実施。

### 内陸線再生支援室 関係

- 田んぼアートのお米は、田植えに参加した清鷹小学校の児童が12月7日に試食会。1月17日に沿線の中学3年生に合格祈願米を贈呈。1月6日から「森吉山の樹氷鑑賞は秋田内陸線で！田んぼアート米プレゼントキャンペーン」で、樹氷観賞に内陸線で来た方に贈呈。
- 次年度の田んぼアートデザイン募集は101点の応募があり、4作品を決定。
- 「秋田内陸線のおひなまつり」が阿仁公民館を主会場に2月17日から3月3日まで開催。

## 財務部

### 財政課 関係

- 11月1日から12月31日までの工事発注状況（500万円以上）は14件で、契約額6億5796万2000円。

### 税務課 関係

- 夜間・休日納税相談窓口を12月14日、17日、22日の3日間、また、2月15日、18日、22日の3日間開設。
- 「市・県民税」申告相談は、2月5日から3月15日まで延べ10会場で開催。

## 市民生活部

### 生活課 関係

- 1月6日に合川公民館で防犯指導隊・交通指導隊による安全祈願式と查閲式を開催。

## 建設部

### 都市計画課 関係

- 住宅リフォーム支援事業「住まいる応援事業」は1月末で256件の申し込み。申請総額は3351万1000円。
- 公共下水道事業は鷹巣処理区で面整備工事4件のうち1件が完成。
- 浄化槽設置整備事業は14基の申請のうち13基が完成。

### 建設課 関係

- 11月1日から12月31日までの工事等発注・完成状況は道路等維持事業1件、道路メンテナンス事業2件、河川維持事業1件、公共土木施設災害復旧事業5件を発注。道路等維持事業2件、道路改良事業1件、防災・安全交付金事業1件、道路メンテナンス事業4件、河川維持工事2件、公共土木施設災害復旧事業5件が完成。

## 水道局

### 水道課 関係

- 11月1日から12月31日までの建設改良事業等の完成状況は、工事6件と委託1件が完成。

## 消防本部

### 常備消防 関係

- 11月から1月までの火災発生状況と消防活動は建物火災が4件で、人的被害は傷者が1人発生。
- 救急出場件数は464件で、急病が最も多く320件。救助出場は14件で、うち

●1月18日に市民ふれあいプラザで北秋田地区交通安全協会の主催による交通安全祈願祭を開催。

●1月22日に安全三法に基づく立入検査を市内4店舗で実施。検査対象品は全て適正な表示がなされた製品が販売されていることを確認。

### 市民課 関係

- マイナンバーカードは12月末の市民の保有枚数が2万1953枚で、保有枚数の人口に占める割合は74.8%。
- 国民健康保険の12月末の被保険者数は5776人、加入世帯数は4184世帯。
- 後期高齢者医療は12月末の被保険者数は7611人。

## 健康福祉部

### 福祉課 関係

- 住民税非課税世帯等に1世帯当たり7万円を給付する「電力・ガス・食料品等価格高騰重点支援給付金」と、1世帯当たり8千円を給付する「灯油購入費助成事業」の給付手続きを開始し、1月末で4673世帯に給付。
- 住民税均等割のみの世帯に1世帯当たり10万円、低所得の子育て世帯に子ども1人当たり5万円を給付する「低所得者世帯支援事業」の対象世帯に対して、1月31日に確認書を送付。提出された世帯から順次給付手続き開始。

### 子ども課 関係

- 令和6年度の保育所等の入所申込状況は1月末で486人（公立66人、私立245人、認定こども園175人）。
- 物価高騰により日常生活や帰省等に影響を受けている大学生等を養育する保護者に対し、大学生等1人当たり5万円を支援する「学生生活支援事業」は、1月31日を申請期限として、342世帯375人分1875万円を支給。
- 「学生服等のリユース無料譲渡会」は合川庁舎に譲渡コーナーを設置し、1月21日から開催。譲渡会は1月22日から3月29日までを平日常設期間として実施。
- 「食べ盛り！子育て世帯生活応援給付金事業」は1月23日までに高校年代618人、小中学生1544人、就学前651人の保護者等に対して申請書を送付。

### 高齢福祉課 関係

- 福祉の雪事業の12月末の登録世帯数は725世帯。12月の利用は281世帯、延べ1327件。
- 「えらべる敬老お祝い事業」は対象者338人へ通知を行い、321人から受け取りの希望があり、12月末で祝品または祝金の贈呈を完了。
- 介護保険の12月末の要支援・要介護認定者数は2731人で、このうちサービス受給者は2370人、認定に対する受給率は86.8%。

### 医療健康課 関係

- 1月18日に「すこやか健康講座」を開催。市民病院の佐藤誠副院長が治療や予防の最新情報について講演。
- 12月末のインフルエンザ予防接種者数は

は、高齢者が6973人、子どもと妊婦が延べ1887人。また、高齢者の肺炎球菌予防接種は153人が接種。ワクチン費用の一部助成を開始した帯状疱疹ワクチン接種者数は、延べ259人。

令和3年から開始した新型コロナワクチン接種は3月末をもって国の特例臨時接種期間が終了。これまで集団接種を実施していたワクチン集団接種センターは、12月24日をもって感染拡大防止に対する一定の役割を終えて閉鎖。

## 産業部

### 農林課 関係

- 令和6年産米の生産は12月25日に農業再生協議会臨時総会を開催し、本市の生産の目安を1万5892トン、面積換算値で2948ヘクタールと決定。内訳はJAが1万5779トン、その他集荷者は113トンで、方針作成者であるJA等から各生産者へ目安を配分。
- 市有林造林事業は綴子湯線舟沢地内13・66ヘクタールの間伐を実施。
- 森林経営管理事業は、第5期地区として阿仁伏影地区の意向調査と、第4期の栄地区の集積計画作成業務を実施。

### 商工観光課 関係

- 電力、ガス、食料品等の価格高騰対策として販売した「スーパープレミアム付応援チケット」は、1月12日現在の換金率が87.9%。
- 12月9日に森吉山「阿仁スキー場」の冬シーズがスタートし、1月6日から樹氷観賞期間。

●1月2日に「綴子大太鼓叩き初め」が4年ぶりに開催。

## 建設部

### 都市計画課 関係

- 住宅リフォーム支援事業「住まいる応援事業」は1月末で256件の申し込み。申請総額は3351万1000円。
- 公共下水道事業は鷹巣処理区で面整備工事4件のうち1件が完成。
- 浄化槽設置整備事業は14基の申請のうち13基が完成。

### 建設課 関係

- 11月1日から12月31日までの工事等発注・完成状況は道路等維持事業1件、道路メンテナンス事業2件、河川維持事業1件、公共土木施設災害復旧事業5件を発注。道路等維持事業2件、道路改良事業1件、防災・安全交付金事業1件、道路メンテナンス事業4件、河川維持工事2件、公共土木施設災害復旧事業5件が完成。

## 水道局

### 水道課 関係

- 11月1日から12月31日までの建設改良事業等の完成状況は、工事6件と委託1件が完成。

## 消防本部

### 常備消防 関係

- 11月から1月までの火災発生状況と消防活動は建物火災が4件で、人的被害は傷者が1人発生。
- 救急出場件数は464件で、急病が最も多く320件。救助出場は14件で、うち

ち交通事故が最も多く11件。

1月15日から17日まで北秋田市社会福祉協議会と合同で高齢者世帯を訪問し、火気や電気器具、住宅用火災警報器を確認し、防火に関する指導を実施。

### 非常備消防 関係

- 「文化財防火デー」に伴い、1月28日に白津山正法院で火災想定訓練を実施。
- 消防出初式は、1月7日に消防団員と消防車両による分列行進と式典を開催。

## 教育委員会

### 総務課 関係

- 12月26日から29日までの日程で「短期チャレンジ留学II」を行い、県外から14人の小・中学生が参加。
- 義務教育学校阿仁学園は、前倒しで実施した掲揚塔や遊具が完成。
- 1月9日に教育センター所員発表会を開催し、教育実践等について2組の教員の発表後、市出身の高橋晋平氏の講演会を実施。また「2023あきたキッズプログラミングアワード」全国大会出場プログラミン5年生の「ポケなし（ポケの鷹巣小学校5年生の「ポケなし（ポケ予防アプリ）」発表や、あきた活性化中学生選手権最優秀賞の義務教育学校阿仁学園後期課程5人の生徒が発表。
- 来年度の市内の入学予定者数は1月末で小学校122人、中学校171人、義務教育学校3人。
- 12月2日に「名曲歌酔いコンサート」

### 学校教育課 関係

- 12月26日に「ストーンハンジと縄文シンポジウム」を文化会館で開催。イギリスの考古学者サイモン・ケイナー博士が講演を行ったほか、パネルディスカッションでは元ジュニアボランティアの大学生2人等が登壇。
- 12月9日に「読書感想文・感想画コンクール」表彰式を文化会館で開催。
- 12月10日に「生涯学習フェスタ2023」を市民ふれあいプラザで開催。
- 1月10日に「冬の笑楽校2024」を市民ふれあいプラザで開催し、本市と上小阿仁村の小学生31人が他校の生徒と交流。
- 1月13日に「日本全国能楽キャラバンin北秋田」を文化会館で開催。市出身の能楽師佐藤陽氏がシテ（主役）を務める能「土蜘蛛」の演目を披露。
- 1月26日から2月13日まで「戸嶋靖昌生誕90年ふるさと展」を開催。1月28日に、県立美術館佐々木佳苗学芸主任が作品を解説し「ギャラリートーク」を展開。
- 1月28日に「みんなのフリーコンサート」を浜辺の音楽会館で開催。
- 12月22日に市営「薬師山スキー場」開きが行われ、今シーズンの安全を祈願。
- 12月23日に合川体育館で「ながなわとび大会」を開催。



**2/17 (土) 冬の阿仁地域が夢あかりの世界に**  
第18回 スノーキャンドルストリート in あに

第18回「スノーキャンドルストリート in あに」(福森卓<sup>たかし</sup>実行委員長)が阿仁駅周辺で開催されました。多くのキャンドルに火が灯ると、冬の阿仁地域は色とりどりの光で、普段の夜の街とは違う幻想的な景色に包まれました。



冬の阿仁地域に幻想的な世界が広がる

**2/17 (土) 多くのひな飾りで桃の節句を楽しむ**  
秋田内陸線の「おひなまつり」

秋田内陸線の冬のイベント「秋田内陸線のおひなまつり」が阿仁公民館で開催され、お雛様、つるし雛、御殿まり、押絵、切り絵、享保雛、WA ROCK、保育園児の作品などが、会場を訪れた多くの人々の目を和ませました。



多くのひな飾りが来場者の目を和ませる

**2/11 (日) 広大な白銀の世界で冬遊びを楽しむ**  
北欧の杜公園の雪まつり2024

冬ならではの体験型の遊びを楽しんでもらおうと「北欧の杜公園の雪まつり2024」が県立「北欧の杜公園」で開催されました。毎回人気の雪上バナナボート体験などで、公園内は子どもたちの笑顔と歓声が響き渡りました。



雪上バナナボート体験を楽しむ子どもたち

**2/8 (木) 新たな視点で地域経済の循環へ**  
森吉山ダム監査廊の試行的利活用に関する覚書締結式

森吉山ダム監査廊の試行的利活用に関する覚書締結式が同ダム管理支所で行われ、市と国土交通省東北地方整備局代河川国道事務所が覚書を交わしました。今後は、農林水産物等の長期熟成保存実験が行われる予定です。



県内のダムでは初の試みとなる地方活性化に向けた取り組み

**2/22 (木) 旅があなたの日常を豊かにする**  
ウェルビーイングセミナー

自身の幸福な状態が続き、より豊かな暮らしにつながようと「ウェルビーイングセミナー」(大館能代空港利用促進協議会)が交流センターで開催され、旅行をテーマとしたトークセッションに参加者は熱心に耳を傾けていました。



旅行をテーマに「ウェルビーイング」への理解を深める

**2/18 (日) 各部門の魅了作品をたたえて表彰**  
第19回 北秋田市美術展覧会 表彰式

第19回「北秋田市美術展覧会」(北秋田市芸術文化協会)が市民ふれあいプラザで行われ、日本画・洋画・書道・工芸・写真の各部門108点の中から、特賞、奨励賞を受賞した方々(みさと)と奥田実里副会長から賞状と盾などが授与されました。



書道の部で特賞となった左京奈緒美さん(左)

**2/14 (水) 高齢福祉と介護保険事業の適切な運営を**  
高齢者福祉計画・第9期介護保険事業計画(案)の答申

高齢者福祉事業運営委員会の三浦正基<sup>まさき</sup>副委員長が市役所を訪れ、高齢者福祉計画・第9期介護保険事業計画(案)を河田副市長に答申しました。河田副市長は「十分なサービスを提供できるよう検討したい」などと話しました。



河田副市長に事業計画(案)の答申をする三浦副委員長(右)

**2/11 (日) 首都圏の大学生と夢と未来を考える交流**  
「北秋田市(小学生)×国立市(大学生)」交流会

北秋田市と国立市との北×国プロジェクト「小学生×大学生」交流会が市民ふれあいプラザで行われました。参加した児童たちは普段とは異なる情報に触れるなど、大学生の楽しくわかりやすい説明に熱心に耳を傾けていました。



児童たちが首都圏の大学生(学生団体「たまごまち」)6人と楽しく交流

**3/1 (金) 新たに医師が着任**  
阿仁診療所 医師 辞令交付式

3月1日から阿仁診療所の常勤医師となる太田英樹<sup>ひでき</sup>さんが、市役所で津谷市長から辞令交付されました。太田医師は「地域医療に新たな気持ちで臨み、適切な医療をどうアプローチするか模索し貢献したい」などと抱負を述べました。



3月1日から阿仁診療所に着任した太田医師(右)

**2/22 (木) 市民サービスや働き方への提案**  
北秋田市職員提案 表彰式

職員提案の表彰式が市役所で行われ、市民サービスの向上や業務改善などにつながるものとして、津谷市長から2人が表彰されました。今回は9件の提案の中から、市長賞に三澤忠博<sup>ただひろ</sup>主査、優秀賞に菅原徳人<sup>のりひと</sup>主査が受賞しました。



表彰を受けた三澤主査(右)と菅原主査(左)

**2/16 (金) 8事業の評価結果を報告**  
行政評価委員会「評価結果報告書」提出

行政評価委員会の伊藤武<sup>たけし</sup>委員長と金森勝三<sup>かつぞう</sup>副委員長が市役所を訪れ、8事業の評価結果を津谷市長に報告しました。津谷市長は「様々な事業を展開しているが、市民のためにしているかをしっかり検証したい」などと話しました。



評価報告を訪れた伊藤委員長(中央)と金森副委員長(右)

**2/15 (木) 「いぶりがっこ」を地域にPR**  
合川小学校「九代目 合川小雅香」贈呈

合川小学校6年生の4人が市役所を訪れ、総合的学習で作ったいぶりがっこ「九代目 合川小雅香<sup>しょうがっこう</sup>」を津谷市長に贈呈しました。津谷市長は「力を合わせて作った良い経験。仲間を大切に今後も取り組んでほしい」などと話しました。



「いぶりがっこ」を学び、地域にPRする合川小学校の児童たち

# ショー コリガン



## 私が見た北秋田

Kitaakita from My Eyes NO.90

### 新しい始まり

いよいよ、令和6年度がスタートしましたね。義務教育学校阿仁学園は、統合校舎の改修が終了し、1～9年生全員が同じ校舎で学習することになり、米内沢小学校と前田小学校が統合して、森吉地区の小学生全員が同じ学校で学校生活を送ることになったりして、北秋田市では、このように様々なことが新しく始まります。

森吉といえば、去年の秋に四季美湖と森吉山ダムを訪れたことを思い出します。それはなぜかということ、ある意味で、ダムが新しい始まりの象徴ですから。湖と平地の境目になっている森吉山ダムは「過去」と「未来」の境目にも位置されています。「始まり」がある

ことは、必ず「終わり」もあります。新しい形の米内沢小学校と阿仁学園を作りだすには、他の学校や校舎の閉校などを行わざるを得ませんでした。未だにその湖の底に眠っている集落と同様だと私は思っています。

過去の学びを、現在の人間が引き継ぐ義務があります。過去のことや経験したことを忘れず、新年度の始まりとともに、未来へ歩み始めましょう。



北秋田市  
地域おこし  
協力隊

## 魅力発掘

きたあきたの  
vol.73



中野 岳春 隊員

### 縄文の魅力・伊勢堂岱遺跡から持続可能なライフスタイルを

その2

地域おこし協力隊の伊勢堂岱遺跡・JOMONコンシエルジュの中野です。北秋田市での暮らしもこの原稿最終稿を書いている昨日で丸1年になりました。昨年は鷹巣が日本一暑いまちなった日もあり、かつてない程のフマ騒動。短い秋。過去最高の暖冬など、暮らしを通じて気候変動を肌身で感じています。まだ寒さで体調を崩しがちですが、最近はずっと少しは北国仕様になったのか外気温4度だと暖かく感じるようになりました。

（仮称）を作ろうと試みています。着任直後、本紙に初寄稿したころは基礎知識習得に必死でしたが、現在20組以上の伊勢堂岱遺跡のガイドもこなし、知識の底上げに受験した「考古検定中級」も無事合格しました。そろそろ冬困りが取れて、遺跡で縄文の風を感じられる季節になります。

歴史からは多く学べるがあります。ぜひ伊勢堂岱縄文館にご連絡いただき、中野のガイドをご利用ください。

本年は年明け早々の震災が起こってしまいました。実は、被災した能登町の縄文遺跡に復元された竪穴式住居は震災でも無傷だったそう。「現代でも縄文時代から学べる部分がある」というと新聞の記事で読みました。防災減災にも縄文の知恵が活かせないかと思っています。縄文人の交易の広さも見習い、現在、秋田県内の協力隊や有志で防災ネットワーク「トランジションタウン秋田縄文」

「世界遺産の縄文遺跡とローカル鉄道を活かした北秋田のまちづくり（かがり火 Web）」



▲「狩猟・漁労・採集の縄文ライフスタイル追体験～伊勢堂岱遺跡に近い米代川で地元の方と川蟹獲り（モズクガニ）～」

### 総合的な学習の時間に関する補助金 活用事業

### きらり★と輝く各校の取り組みから

## info:08 きらり★未来を切り拓く子どもたちの活動

北秋田市立学校では、市からの「総合的な学習の時間に関する補助金」を活用して、校外学習、地域の人々との交流や伝統行事の体験など様々な活動を行っています。

これらの活動を通じて、ふるさとを愛し、ふるさとを支えようとする子どもたちの育成を図っています。ここでは、各校の活動の様子をご紹介します。

☎ 学校教育課学校教育係 ☎62-6617



▲6月20日 綴子小「大太鼓の館見学」



▲10月7日 森吉中「森中祭 阿仁前田獅子踊り」



▲2月14日 阿仁学園（後期課程）「スキー授業&樹氷観賞」

## 市長ダイアリー

◇ 2月16日～3月15日

- 16日(金)▽行政評価委員会「評価結果報告」(本庁舎)▽鷹巣中央自治会長協議会(市長と語る会(コムコム))
- 19日(月)▽義務教育学校「阿仁学園」改装工事視察(同所)▽定例部長会議(本庁舎)
- 21日(水)▽秋田県板金工業組合北秋田支部定期総会(市内)
- 22日(木)▽職員提案表彰式(本庁舎)
- 24日(土)▽市長と語ろう！タウンミーティング(コムコム)
- 28日(水)▽市議会3月定例会本会議(代表質問)(議事堂)▽鷹巣 森吉地区安全運転管理者協会合併総会(コムコム)
- 29日(木)▽市議会3月定例会本会議(議案提案)(議事堂)
- 1日(金)▽秋田北鷹高校卒業証書授与式(同校)▽阿仁診療所医師辞令交付式(本庁舎)
- 2日(土)▽北秋田市スポーツ表彰式(文化会館)▽秋田北鷹高校スキー部後援会第73回全国高等学校スキー大会祝賀会(コムコム)
- 3日(日)▽医療講演会「認知症予防」(文化会館)
- 4日(月)▽市議会3月定例会本会議(一般質問(1日目))(議事堂)
- 5日(火)▽市議会3月定例会本会議(一般質問(2日目))(議事堂)
- 6日(水)▽鷹巣阿仁地域保健医療福祉協議会(北秋田地域振興局)
- 8日(金)▽森吉山ダム水源地域活性化協議会(第二庁舎)
- 9日(土)▽鷹巣中学校卒業証書授与式(同校)
- 11日(月)▽大館能代空港ターミナルビル(株)取締役会(同社)
- 14日(木)▽市議会3月定例会本会議(最終日)(議事堂)
- 15日(金)▽鷹巣小学校卒業式(同校)



▲施政方針 (3月定例会)



▲スポーツ表彰式



▲市長と語ろう！タウンミーティング



1月	■鷹巣UNITED VB スポーツ少年団 男子バレーボール団員 募集
2火	対象 市内 小学1～6年生 (男子) 練習日 週3回 (火・木・金) 18時30分～20時30分 練習会場 鷹巣小学校体育館 申込方法 随時見学を受け付けています。 お気軽に練習時間内に会場にお越しください。
3水	鷹巣UNITED VB スポーツ少年団 親の会 三澤孝真 ☎080-1803-3405 ✉takanosu.united.vb@gmail.com <b>VOLLEYBALL</b>
4木	第14回 カムバック縄文サーモン (伊勢堂岱縄文館・湯車川)
5金	春の火災予防運動 一斉放水訓練 等 (中央公園・阿仁前田河川敷・栄地区)
6土	
7日	
8月	
9火	
10水	
11木	
12金	
13土	世界文化遺産「伊勢堂岱遺跡」一般公開 (～10/31)
14日	
15月	

- 読み聞かせ会 (図書館・公民館図書室)  
◆4/7(日) 11時 鷹巣:おはなしでてこいみに  
◆4/13(土) 14時 森吉:おはなし会  
◆4/20(土) 14時 鷹巣:おはなしでてこい  
◆4/27(土) 14時 合川:よみかかせ会

16火	
17水	
18木	
19金	●20日(土)～21日(日) 大北中学校春季総体野球大会 [中央公園野球場]
20土	第60回 河田杯マラソン・大館北秋田ロード レース大会 [北欧の杜公園]
21日	全市一斉「春のクリーンアップ」[市内一円]
22月	■鷹巣男子ミニバスケットクラブ 新入団員 募集
23火	対象 市内 小学1～6年生 (男子) 練習日 週3回 (月・水・土) ※練習試合があれば日祝もあります。 練習会場 鷹巣小・清鷹小学校体育館など ※見学も随時受け付けています。 ※詳しくは下記までお問い合わせください。
24水	鷹巣男子ミニバスケットクラブ 会長 佐藤友和 ☎090-2554-7504 <b>BASKETBALL</b>
25木	
26金	
27土	大北中学校春季総体バスケットボール大会 (～28日) [合川体育館]
28日	高松宮賜杯 軟式野球 北秋田予選 (1・2部) [合川野球場]
29月	昭和の日
30火	■ジュニアボランティアガイド 4月27日(土)～29日(月) 5月3日(金)～6日(月)

|| News ||

北海道から見る縄文の暮らし

～ 令和5年度 第2回 伊勢堂岱縄文館講座 ～

伊勢堂岱縄文館講座が3月2日に市民ふれあいプラザで開催されました。令和5年度2回目となる今回の講座では「縄文世界遺産～北海道から見る縄文の暮らし」というテーマで、北海道の縄文文化や縄文世界遺産を活かしたまちづくりについて詳しく説明がありました。当日は約50人が受講し、活発な質疑応答も行われました。



第2回 伊勢堂岱縄文館講座

～ 地域で学び、活動する皆さんを応援します～

- 公民館活動
- 生涯学習
- 文化振興
- 学校教育
- スポーツ

教育・文化・スポーツ

学びの広場



伊勢堂岱遺跡  
公式 X



スポーツ振興係  
公式 Instagram

カルチャー

■市民ふれあいプラザ短期講座  
「断捨離基本講座」

断捨離をして部屋も心も入れ替えましょう♪  
日時 4月30日(火) 10時～11時30分  
場所 市民ふれあいプラザ  
講師 おがさわら むつこさん  
参加費 無料 定員 20人  
問 生涯学習係 ☎62-1130

お知らせ

■第14回 カムバック縄文サーモン

伊勢堂岱遺跡の東側を流れる湯車川にサケの稚魚を放流します。  
参加希望の方は、長靴をご持参のうえ、濡れたりしてもよい服装でお集りください。  
日時 4月6日(土) 13時30分～  
場所 伊勢堂岱縄文館  
参加費 無料(事前申し込み不要)  
※当日の開催判断については、伊勢堂岱縄文館(☎84-8710)にお問い合わせください。  
問 世界遺産係 ☎67-6771



■伊勢堂岱遺跡の一般公開

世界文化遺産「伊勢堂岱遺跡」の一般公開を開始します。  
期間 4月13日(土)～10月31日(木)  
遺跡 9時～16時30分  
縄文館 9時～17時(通年開館)  
入場料 遺跡・縄文館ともに無料  
※縄文館の休館日は遺跡も閉鎖しています。  
問 伊勢堂岱縄文館 ☎84-8710  
世界遺産係 ☎67-6771



■令和6年度 北秋田市ジュニア  
バドミントンクラブ員 募集

主催 北秋田市バドミントン協会  
対象 市内在住の小・中学生  
練習日 週2回(月・木) 19時～20時30分  
※土日練習の場合もあります。  
練習会場 鷹巣小学校体育館  
※鷹巣体育館などの場合もあります。  
申込方法 4月22日(月)までに入会届と年会費5,000円、保険料800円を鷹巣小学校練習日(月)の練習時間内にご持参ください。  
説明会 4月22日(月) 18時45分～  
※活動内容等の説明会を鷹巣小学校体育館で行いますので、保護者のご参加もお願いします。  
問 事務局 成田 肇 ☎090-5354-5656

BADMINTON



■令和6年度 北秋田市ジュニア  
陸上クラブ 団員募集

対象 北秋田地区(上小阿仁村含む)  
小学3～6年生  
練習日 月2回 9時～10時30分  
(期間:4～10月)  
練習会場 鷹巣陸上競技場ほか  
開講式 日時:4月20日(土) 15時～  
場所:市民ふれあいプラザ  
申込方法 申込書を4月7日(日)までに鷹巣体育館へ提出  
※申込書は鷹巣体育館にあります。  
年会費 2,000円(開講式当日に徴収)  
問 ジュニア陸上クラブ(野呂)  
☎080-1804-7066



ATHLETICS

■男子・女子ミニバスケットボール  
鷹巣クラブ U12 募集

対象 小学1～6年生  
練習日 火曜日 17時30分～19時30分  
木曜日 17時30分～19時30分  
金曜日 18時～20時  
土曜日 8時30分～11時30分  
※4月2日(火)から練習スタート。  
練習会場 火・木曜日 鷹巣体育館  
金曜日 米内沢小学校体育館  
土曜日 鷹巣小学校体育館  
申込 随時募集しています  
※初めてでもバスケの基本をしっかり学べます。  
問 鷹巣クラブ事務局  
takanosu.club@gmail.com



BASKETBALL

# 04

## 令和6年度もやります！大館能代空港運賃助成 Part2 企業・団体もずーっとお得！



**対象搭乗期間** 令和6年4月1日～7年3月31日

**助成額** 片道5,000円 往復10,000円

**申請方法** 搭乗後30日以内

### 対象・申請

- 【対象】** 市内に事業所を有する企業ファンクラブ加盟企業  
**【申請場所】** 総合政策課政策係へ持参または郵送  
**【申請方法】** ①申請書 ②搭乗証明書またはご搭乗案内  
 ③事業所等に勤務している証明となる証明書  
 ④振込先の口座通帳の写し

### 大館能代空港企業ファンクラブ 入会募集中！



ファンクラブに入会すると、  
様々な特典があります。  
皆さまのご入会お待ちしております。

# 05

## デマンド型乗合タクシーが 4月から一部再編されます



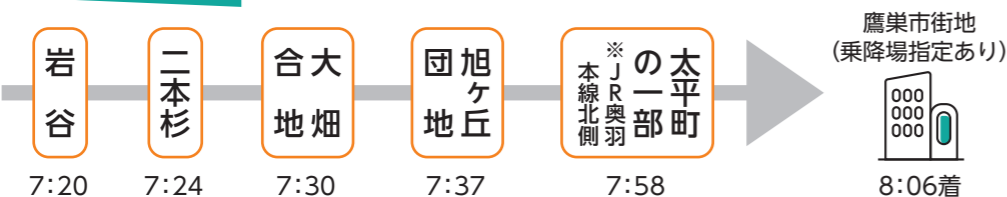
デマンド型乗合タクシーとは、予約された方を順番に迎えに行き、  
他の利用者と乗り合わせて、定められた範囲内の目的地へ送迎するタクシーです。

4月から新たに「岩谷線」が運行開始、また「市民病院南線」の運行地域が追加されます。下記をご覧ください。

**new**

### 「岩谷線」運行開始

**運行日** 毎週月・水・金曜日 ※火・木・土日祝日・お盆・年末年始は運休。  
**片道運賃** 100円～650円 (例 岩谷～イオンタウンたかのす間は650円)



帰りの運行時刻  
鷹巣市街地15:50発

### 「市民病院南線」の運行地域追加

新たに「滝ノ沢」「長下」が追加されました。滝ノ沢の方は、  
ご自宅の住所によって乗降場が「長下」となる場合があります。  
**片道運賃** 700円 (滝ノ沢～市民病院間)  
 650円 (長 下～市民病院間)



帰りの運行時刻  
いずれも市民病院発  
11:30  
13:00  
16:15

### デマンド型乗合タクシーの利用方法

- 初めて利用する場合  
利用者登録が必要です。総合政策課政策係(☎62-6606)または各総合窓口センター・出張所までご連絡ください。
- 予約  
乗車日の前日17時までに「タクシー会社」へ電話で予約をしてください。  
電話では、利用する路線名(〇〇線乗合タクシー)・住所・名前・利用日・往復または片道かをお伝えください。
- 乗車方法  
自宅前(または市民病院タクシー乗り場)に、乗合タクシー表示車両が到着したら乗車してください。  
目的地まで到着したら運賃を支払い、降車してください。



## 路線バス、飛行機、デマンド型乗合タクシー 公共交通 お得で便利な最新情報

☎ 総合政策課政策係 ☎62-6608

# 01

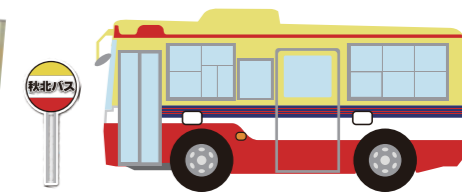
## 北秋田市民限定！市民のお出かけを応援します じょうもんパス好評発売中！



北秋田市内のほか、上小阿仁・大館・鹿角・能代エリアでも秋北バス路線なら乗り降り自由！  
 ※高速バス、空港リムジンバス、受託路線(鷹巣市街地循環バスなど)はご利用できません。

### 販売窓口

秋北バス株式会社米内沢営業所  
 秋北バス鷹巣案内所(市民ふれあいプラザ内)  
 本人確認書類を必ずご持参ください。



# 02

## Shuhoku Orange Passを 使ってバスに乗ろう！

☎ 秋北バス株式会社  
☎0186-42-3535



秋北バス、Suicaエリアおよび  
相互利用エリアでSuicaサービス  
が利用できるカードです。



### 販売窓口

秋北バス株式会社米内沢営業所  
 秋北バス鷹巣案内所(市民ふれあいプラザ内)  
 本人確認書類を必ずご持参ください。

### 利用可能場所

- 大館・鹿角・北秋田地区の路線バスでの運賃支払い
- 大館・鹿角～盛岡間 高速バス「みちのく号」での運賃支払い
- Suicaが利用可能な交通機関および電子マネーとして利用可能なお店

# 03

## 令和6年度もやります！大館能代空港運賃助成 Part 1 個人でもずーっとお得！



**対象搭乗期間** 令和6年4月1日～7年3月31日

**助成額** 片道5,000円 往復10,000円

**申請方法** 搭乗後30日以内

### 対象・申請

- 【対象】** 北秋田市民、北秋田市に住所登録している保護者と住居を別にしている学生等(申請者は保護者)  
**【申請場所】** 生活環境課くらしの安全係(本庁舎)、各総合窓口センター、各出張所、もしくは政策係まで郵送  
**【申請方法】** ①申請書 ②搭乗証明書またはご搭乗案内 ③身分証明書 ④振込先の口座通帳の写し

航空券は、早めに予約することで定価より大変お安くお求めになれます。

また、ANAでは定期的に航空券のタイムセールを実施しています。詳しくはこちらを検索 → ANA セール 🔍 検索

No.	講座名【予定時間】	内 容
12	在宅福祉サービスについて 【45分】	介護保険制度以外の高齢者福祉サービスの内容や対象者の条件・利用料など
13	健康づくり講座 【40分】	心身の健康づくり実践に向けた講話や体操など
14	障害者差別解消法について 【40分】	「障害を理由とする差別の解消を推進する法律（障害者差別解消法）」について障がいとは何か／差別とはどのようなものか／どのように配慮し、対応すればよいか／ヘルプマーク、ヘルプカードの取り組み
15	障がい者サポーター養成講座 【30分】	障がいに関する基本的な知識を持ち、障がいを理由とする差別をなくすための心掛け、障がいの特性を理解しできる範囲での障がいのある方へ配慮や手助けを行うことができる方を地域に増やすための講座
16	<b>New!</b> 個別避難計画について 【30分】	令和3年5月に災害対策基本法が改正され、避難行動要支援者ごとに「個別避難計画」の作成が努力義務化されました。当市における自力避難が困難な方の「避難行動要支援者名簿」や「個別避難計画」の作成
17	生活保護制度について 【40分】	生活保護の制度
18	北秋田市の観光に関わる取り組みについて 【60分】	インバウンド受け入れ体制／森吉山の魅力／観光イベントや施設
19	世界遺産講座 【40分】	世界文化遺産に登録された「伊勢堂岱遺跡」
20	作曲家成田為三と浜辺の歌音楽館 【60分】	「浜辺の歌」「かなりや」などの童謡の作曲で知られる郷土出身の作曲家成田為三の作品と業績について理解を深め、その顕彰施設としての「浜辺の歌音楽館」について、建設に至るまでの経緯と活動内容などについて学ぶ
21	<b>New!</b> チャレンジ! ニュースポーツ 【60～90分】	子どもからお年寄りまで、誰でも楽しく簡単に身体を動かすことができる「ニュースポーツ」を体験してみませんか 実施可能種目…ポッチャ、モルック、スマイルボウリング、カローリングなど
22	水道事業について 【30分】	水道事業の現状／今後の計画／水道水が家庭に届くまで／浄水場での浄水過程の見学（10名以内）
23	下水道の事業について 【20分】	下水道事業の現状と今後の計画など
24	防災講座 (自主防災組織・防災ラジオ等) 【40分】	自然災害に備えるため、役に立つ知識等を紹介し 「防災マップ」…地域の災害リスク（土砂・洪水）を知る／「自主防災組織」…地域住民同士が互いに助け合う組織の結成と活動／「防災ラジオ」…災害時の情報を迅速・確実に伝えるラジオ／災害から命を守るための防災への備え
25	救命救急講習 【60分～】	応急手当方法（応急処置や心肺蘇生法、AEDの使い方など）
26	雪下ろし事故防止 【60分～】	雪下ろし事故防止対策／ロープ結索
27	防災講話 【30分～】	防災講話（火災・地震等の災害）／自主防災組織等各種訓練（消火、避難、図上訓練） ※受講者の要望に対応します。
28	ふるさと教育の推進 【60分】	ふるさと教育に関する教育委員会や各小・中学校の取り組みについて紹介
29	家庭教育について 【40分】	子どもの健やかな成長を支えるための「家庭教育」の現状や課題、市の取り組みなど
30	生涯学習のススメ 【40分】	生涯学習の意義や目的、いきがづくり・仲間づくりに向けた公民館講座や高齢者大学の紹介、学びを通じた地域づくり
31	地域学校協働活動について 【40分】	地域全体で子どもの学びや成長を支え、学校を核とした地域づくりとしての地域学校協働活動について、市の取り組みや活動状況など

# 市職員による出前講座を行っています!

市が行っている事業や取り組みについて、職員が出向いてご説明します。

☎ 生涯学習課生涯学習係 ☎ 電話 62-1130 FAX 62-1669 ✉ be-syougai@city.kitaakita.akita.jp

令和6年 令和7年  
実施期間 **4月1日～3月31日**  
※12月28日～1月5日は除きます。

時 間 **10時～20時**（土日、祝日も可能）  
※メニューに記載されている時間は、目安であり、受講者の希望に対応します。

会 場 **各公民館や町内会館など市内施設**  
※会場の手配および準備・片付け、有料の場合の使用料は申込者の負担でお願いします。

対 象 **原則10人以上で、北秋田市民を対象**とします。

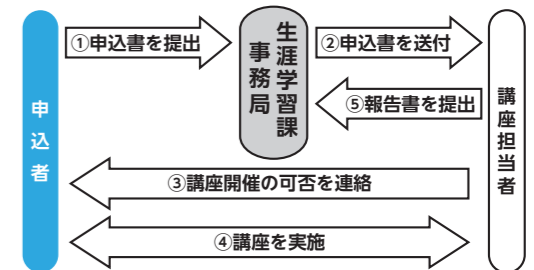
申込方法 **申請書に必要事項を記入のうえ、実施希望日の21日前までに生涯学習課または最寄りの公民館に提出してください。**

（郵送・FAX・メールでも受付可能）

申請書は市ホームページからダウンロードいただくか、生涯学習課に準備しています。

※出前講座メニューのほかに、開催を希望する講座内容がありましたらお気軽にご相談ください。

【申し込みから講座終了までの手順】



## 令和6年度 北秋田市「出前講座」メニュー

No.	講座名【予定時間】	内 容
1	北秋田市総合計画と総合戦略について 【60分】	北秋田市の将来像の実現に向けた施策の方向性を定めた総合計画と、地方創生で策定する人口ビジョンおよび総合戦略
2	地域公共交通について 【40分】	高齢者等の生活を支える公共交通の現状や今後の取り組み
3	マイナンバー制度について 【60分】	マイナンバー制度の概要やマイナンバーカードの交付、マイナンバーに便乗した不正行為に対する注意
4	北秋田市の財政状況について 【60分】	北秋田市の財政状況について
5	市税のしくみについて 【40分～】	受講者の要望により、内容を決定します ※講座開設は7月～11月までの期間。
6	戸籍制度のあらまし 【60分】	戸籍制度の意義と変遷
7	国民健康保険と後期高齢者医療保険について 【45分】	国民健康保険制度と後期高齢者医療制度のしくみと各種申請など
8	家庭ごみの分別について 【40分】	ごみの分別とリサイクル
9	<b>New!</b> 身近な地球温暖化対策について 【30分】	地球温暖化防止のきっかけづくりとなる情報提供や、CO <sub>2</sub> を減らすライフスタイル、家計の節約につながる省エネ生活のヒントなど1人ひとりができる対策について
10	消費生活センターについて 【30分】	消費生活センターや消費者トラブルについて
11	介護保険制度について 【45分】	介護保険制度の説明や制度の概要、サービスの内容や利用手続きなど

## 令和6年 春の火災予防運動

一斉放水訓練を行います。地域を守る消防団の勇姿、一斉に上がる水栓の迫力をぜひご覧ください。

《一斉放水訓練》4月7日(日)

地区名	時間	訓練場所
鷹巣・合川地区	8時～	高村岱地区 中央公園
森吉・阿仁地区	9時～	阿仁前田地区 阿仁川右岸河川敷

### 《火災予防広報活動》

実施日時 4月7日(日) 9時30分～

実施場所 イオンタウン鷹巣前

いとく鷹巣ショッピングセンター前  
いとく鷹巣南店前

《危険物施設の査察》4月8日(月)～12日(金)

《防火対象物の査察》4月8日(月)～12日(金)

※子ども向けのイベントも予定していますので、ぜひご家族でお越しください。

☎ 北秋田市消防署 ☎62-1119

あなたのとおきの1枚をお待ちしています！

Instagramフォトコンテスト

## 開催 告知

令和6年度中、北秋田市の魅力を広く発信するためにInstagramフォトコンテストを開催する予定です。受賞された方々には商品券をプレゼントします。

応募方法や募集期間などの詳細は、広報きたあきた5月号でお知らせします。



右記二次元バーコードを読み取り、北秋田市公式Instagramアカウントをフォローして楽しみにお待ちください！

@kitaakita\_city

▼北秋田市公式Instagram



☎ 総合政策課広報係 ☎62-6608

# 防災かわら版

## 第15回 命とくらしを守る防災ラジオ

地震、洪水、土砂災害や急増する熊の出没など、自分と大事な人の命とくらしを守るためには、いち早く危険の接近を知り、安全を確保することが必要です。防災ラジオをぜひお役立てください。

**台風・大雨・停電でも聞こえる「防災ラジオ」を無償貸与しています！**

気象・地震情報や緊急避難情報、市からのお知らせを屋内で聞くことができる「防災ラジオ」を各世帯、事業所に無料で貸与しています。ご希望の方は、総務課危機管理係、各総合窓口センター・出張所へお申し込みください。



### 特徴

1. 屋内に通りやすい電波を使用するため、台風や大雨で雨戸やシャッターを閉めても情報を聞くことができます。
2. 緊急時はスイッチがオフの状態でも自動的に放送します。
3. 普段はAM・FMラジオとしても利用いただけます。(緊急情報は、自動で切り替えて割り込み放送します。)
4. 2電源方式(電池・コンセント併用)で、停電時も受信可能です。

### 配信情報

国民保護情報(ミサイル・大規模テロ等)、気象警報(特別警報、大雨、洪水等の警報)、土砂災害警戒情報、緊急地震速報、避難情報(避難指示等)、防犯情報、熊出没情報、市からのお知らせなど。

**【すでにご使用中の皆さまへお願い】**

確実な緊急放送受信のため、定期的なラジオの電池交換をお願いします。故障の原因になりますので、交換の際は必ず3本とも一緒に新しい電池と交換してください。

☎ 総務課危機管理係 ☎62-6602

新しい事業をみんなにPRしたい...

業務拡大するから社員を募集したい...

イベントの集客どうしよう...



毎月1回 **13,538** 部を配布! (令和4年実績)

## 広報きたあきたに

### 広告掲載 してみる?

およそ **87%** の北秋田市民に広報紙が読まれています!  
(令和4年度北秋田市民意識調査に基づいています)

**北秋田市 住民が主役の“もり”のまち**

☎ 総合政策課広報係 ☎62-6608

# YAHOO! JAPAN

Yahoo! JAPANのサービスを通じて、**北秋田市**の災害等に関する緊急情報や手続き、選挙、交通、イベントなどの行政情報を発信しています!

※北秋田市からの情報を得るためには「北秋田市」を地域設定する必要があります。

※市が配信する緊急情報はプッシュ通知で受信できます。



◀市HP



◀アプリ登録

☎ 総合政策課広報係 ☎62-6608

### 受講生募集

活動を通じて生きがいづくりをしませんか!

## 高齢者大学の受講生を募集します

令和6年度高齢者大学が各地区で順次開講となります。

受講を希望される方は、市民ふれあいプラザまたは各公民館へ運営費を添えて申し込みください。

**【対象者】55歳以上の方** **【運営費】1,000円** **【受付期間】4月1日(月)～15日(月)**

### 高鷹大学

テーマ 「自分の学びを地域のために」

内容 全体講座等 年6回程度  
(クラブ活動は年8回程度)

☎ 生涯学習係 ☎62-1130

### 合川ことぶき大学

テーマ 「輝きのある人生を求めて 共に学ぼう」

内容 年8回程度  
(学習会・移動研修・小中学校との交流・スポーツレク)

☎ 合川公民館 ☎78-2114

### 森吉大学

テーマ 「共に学び 心も体も健やかに!」

内容 年7回程度  
(学習会・移動研修・スポーツ交流など)

☎ 森吉公民館 ☎72-3259

### 阿仁生き生き大学

テーマ 「みんなと学び 交流の輪」

内容 年6回程度  
(学習会・移動研修・スポーツ交流など)

☎ 阿仁公民館 ☎82-2220

## こんなときは国民健康保険の届出を!

就職や退職に伴い、職場の健康保険へ加入または離脱した方は、国民健康保険の手続きが必要です。

また、国保に加入中の方が進学に伴い、北秋田市外に転出するときも手続きが必要です。いずれの場合も、**市民課国保年金係または各総合窓口センター・各出張所**で手続きをお願いします。

手続きには、**本人確認書類（マイナンバーカード、運転免許証等）**と次の書類等が必要です。

### 職場の健康保険を離脱したとき

#### 【必要なもの】

職場の健康保険の資格喪失証明書、離職票など

### 職場の健康保険に加入したとき

#### 【必要なもの】

国民健康保険被保険者証、加入した健康保険証

### 国保に加入している家族の子どもが就学に伴い他市区町村へ転出するとき

#### 【必要なもの】

在学証明書または学生証のコピー、国民健康保険被保険者証

※手続きを行うと「マル学(学生用)保険証」が使用できます。

☎ 市民課国保年金係 ☎62-1118

## 低所得世帯支援給付金等の申請受付を延長します

令和5年12月1日を基準日とした①②の給付金の申請受付を**5月31日(金)**まで延長します。

詳しくは下記までお問い合わせください。

### ①令和5年度住民税均等割のみ課税世帯を対象とした給付金

(1世帯あたり10万円)

### ②低所得者の子育て世帯への加算

(児童1人あたり5万円)



☎ 福祉課地域障がい福祉係 ☎62-6637

## 障がいを理由とする差別をなくしましょう

令和6年4月1日、改正障害者差別解消法が施行され、事業者による障がいのある人への「合理的配慮の提供」が義務化されました。

障がいのある人から差別解消の申し出があったときには、負担が重すぎない範囲で対応することが求められます。

申し出があった場合には、対話により共に対応策を検討し、できることから始めましょう。

☎ 福祉課地域障がい福祉係 ☎62-6637

## 植樹・育樹・環境緑化活動に補助金を交付します!

### 【補助対象】

北秋田市内の学校、法人、自治会、子供会、老人クラブ、有志会等の継続が見込める団体

### 【助成要件】

- ・概ね10人以上の参加が見込まれる活動であること
- ・活動対象地として土地の所有者または管理者の承諾が得られていること
- ・事業実施後、継続して維持管理が可能であること
- ・標柱、看板等で市緑化推進委員会の助成により行った活動であることを明示すること

### 【助成金額】 上限4万円

※予算の範囲内で行うため、要望に沿えない場合があります。

### 申込期限 5月末まで

ご希望の方は下記までお問い合わせください。

☎ 農林課森林環境係 ☎62-5517

目の不自由な方のために点字や録音の本を作ってみませんか?

## 点訳・音訳奉仕員養成講座受講生の募集

### 【事前説明会】

5月8日(水) 10時

### 【申込締切】

5月7日(火)

### 【講座期間】

点訳奉仕員育成講座 6月5日～11月28日まで(全24回) 予定

毎週水曜日 10時～12時

### 音訳奉仕員育成講座

6月5日～11月28日まで(全23回) 予定

毎週木曜日 10時～12時

※6月5日(水)は開講式を行います。

### 【会場】

秋田県点字図書館 研修室(説明会・講座とも)

### 【定員】

点訳・音訳各講座10名程度

### 【受講料】

無料(テキスト代等は実費)

詳細は、当館ホームページをご覧ください。

☎ 秋田県点字図書館 ☎018-845-0031

✉ tenji@fukinoto.or.jp

## 令和6年4月1日から相続登記の申請が義務化されます!

※正当な理由がなく義務に違反した場合、10万円以下の過料が科されることがあります。

- 相続の際、遺産分割をきちんと済ませましょう!
- 登記の手続きは、法務局のホームページをご覧ください
- 相続・登記の専門家への相談もご検討ください

新制度について詳しくは右記二次元コードか「法務省 所有者不明」で検索!



**Q** 令和6年から始まる義務化は、私に何が関係あるの?

**A** 相続登記の申請の義務化は、令和6年4月1日に始まりますがそれ以前の相続でも、**不動産(土地・建物)の相続登記がされていないものは、義務化の対象**になります。それぞれのケースに応じ、**相続人(ご遺族)で必要な遺産分割を行い、相続登記を速やかに行うことが重要**です。相続登記を促進する税制上の措置(10万円以下の土地の相続登記申請の免税措置等)も拡充されています。



**Q** 相続の申請って大変じゃないの? どのような手続きをとればいいのか?

**A** 不動産の所有者が亡くなった場合の登記手続きは、不動産の所在地の**法務局(登記所)**に申請して行います。手続きは、①**遺言書**による相続の場合、②**遺産分割協議**による相続の場合(相続人全員で話し合いをする場合)、③**法定された割合による相続**の場合(民法に定められた相続割合で相続する場合)など、ケースにより必要な登記や書類が異なります。



**Q** 相続登記について、さらに知りたいときはどうすればいいのか?

**A** 全国の法務局では、**手続案内**を行っています(予約制)



全国の法務局HPで、**手続きや書式**をご案内しています



☎ 専門家(司法書士・弁護士)に相談したい場合はこちら



☎ 日本司法書士会連合会(登記相談)



☎ 日本弁護士連合会(法律相談)

## 第22回 秋田県障害者スポーツ大会を開催します!!

### 期日および会場

期日	競技	会場
8月24日(土)	ポッチャ	秋田県心身障害者総合福祉センター 体育館 秋田県社会福祉会館 展示ホール
9月14日(土)	アーチェリー	秋田県勤労身体障害者スポーツセンター グラウンド
	サウンドテーブルテニス	秋田県心身障害者総合福祉センター 体育館
9月21日(土)	ボウリング	ロックンボウル
	一般卓球	秋田テルサ 体育館
9月23日(月・祝)	バレーボール(精神障害)	秋田県立体育館
	陸上競技	ソユースタジアム
9月28日(土)	フライングディスク	秋田スポーツPLUS・ASPスタジアム
	水泳	秋田県立総合プール サブプール

**申込期間** 4月15日(月)～5月10日(金)

**申込場所** ●身体・知的障がい者→市福祉課地域障がい福祉係  
●精神障がい者→各地域振興局福祉環境部

※詳しくは下記までお問い合わせください。

☎ 一般社団法人秋田県障害者スポーツ協会 ☎018-864-2750

## 身体障害者等福祉タクシーの利用券を交付します!

市では、障がいをお持ちの方のタクシー運賃の一部を補助するため、4月から福祉タクシーの利用券を交付します。

### 【対象者(在宅で生活する方に限る)】

- ・身体障害者手帳1～3級に該当する方
- ・療育手帳(A)に該当する方
- ・精神障害者保健福祉手帳1級に該当する方

### 【申請に必要なもの】

障害者手帳など  
※申請は各総合窓口センターでも可能です。  
※詳しくは下記までお問い合わせください。

☎ 福祉課地域障がい福祉係 ☎62-6637

# ごみ集積所整備費補助金 を利用してごみ集積所を整備しませんか？

☎ 生活環境課環境推進係 ☎62-1110

市では、自治会および町内会等が実施するごみ集積所の整備に係る費用の一部に補助金を交付します。

**⚠ 令和6年度から、「固定式の集積庫」の限度額が8万円になりました。**

## ▼補助基準

- ①骨組みが木造または金属で作られたものであること。
- ②固定式の場合は風水害または積雪に耐えられる強固なものであること。  
折りたたみ式の場合は適切に収納できること。
- ③屋根、側面がすべて囲まれ、鳥類および小動物が侵入できない構造となっていること。

申請期限

**10月31日(木)**

## ▼補助対象経費

- ①ごみ集積庫の新設・更新（撤去・処分費用含む）
- ②ごみ集積庫の修繕および改修

## ▼補助額

- ①補助対象経費の2分の1以内を予算の範囲内で補助します。  
（限度額は固定式の場合は8万円、折りたたみ式の場合は3万円）
- ②補助金の額に1,000円未満の端数がある場合、端数を切り捨てます。

## ▼補助金の交付制限

この補助金の交付を受けて整備した場合、交付を受けた年度から7年間を経過するまでの間は、再度この補助金の交付を受けることはできません。

## ▼補助金の申請時期

- ①ごみ集積庫の整備や購入前に補助金交付申請書を提出していただく必要があります。
- ②必ず補助金交付決定通知を受け取ってから実施してください。※補助金の対象外になります。

## 生活環境課関連施設ゴールデンウィーク中の休業日 ☎ 生活環境課環境推進係 ☎62-1110

施設の名称等	4月				5月						
	27日 (土)	28日 (日)	29日 (月)	30日 (火)	1日 (水)	2日 (木)	3日 (金)	4日 (土)	5日 (日)	6日 (月)	7日 (火)
クリーンリサイクルセンター		休							休		
長下処分場		休	休				休	休	休	休	
鷹巣斎場/清幸苑						休					
し尿の汲取り		休	休				休	休	休	休	

市民参加の環境美化運動にご協力ください

**春のクリーンアップを実施します!!**

**4月21日(日) 早朝1時間程度**

実施日、時間等は地区で異なる場合がありますので、自治会（町内会）会長にご確認ください。  
当日の鷹巣埋立地の受入時間は、6時30分から12時までです。時間内に搬入していただくようお願いいたします。

☎ 生活環境課環境推進係 ☎62-1110 合川総合窓口センター ☎78-2100  
森吉総合窓口センター ☎72-3315 阿仁総合窓口センター ☎82-2111

# 下水道の使用区域が拡大されました

☎ 上下水道課経営係 ☎72-5239

下水道は、皆さんの快適な暮らしの実現はもとより、美しく良好な環境の形成や公共用水路（河川等）の水質向上・保全、伝染病の予防など皆さんの健康にも深く関わる大切な役割を担っています。

## ▼供用開始（鷹巣処理区）

令和6年4月1日

## ▼供用区域

- ▷ 綴子字掛泥道上の一部
- ▷ 綴子字掛泥道下の一部
- ▷ 綴子字大堤道下の一部
- ▷ 綴子字田町の一部
- ▷ 綴子字東館の一部
- ▷ 綴子字愛宕下の一部



北秋田市/

# 住宅用木質ペレットストーブ等の 導入にかかる費用を一部助成します!

上限  
20  
万円

## 補助対象機器

木質ペレットもしくは薪を燃料に使用するストーブ

## 補助金額

ストーブや煙突および附属品の購入費および設置費の合計額の**2分の1**  
※上限20万円、合計額は国等補助金や消費税等を除いた額です。

## 補助条件（一部抜粋）

- (1) 中古品・自作品・リース品でなく、未使用品であること
- (2) 自ら居住する住宅への設置であること
- (3) 煙や臭いを抑制させる二次燃焼構造を有するもの  
または、同等以上の機能を有すること
- (4) 購入および設置に要する経費の合計が10万円以上であること
- (5) 秋田県内の販売店等で購入、かつ取り付けされるものであること



## 募集期間

4月1日(月)～10月31日(木)まで

## 申請書類

市ホームページから入手できます

☎ 生活環境課環境推進係 ☎62-1110



## 4月6日から15日は春の全国交通安全運動

### 秋田の道路は歩行者ファースト



令和6年になり、本市では交通事故で残念ながら1人が亡くなり、3人がケガをしています。

秋田の道路は「歩行者ファースト」です。横断歩道は歩行者優先ですので、運転者は横断歩道を渡ろうとしている歩行者を見かけたら、手前で一時停止して道を譲りましょう。

また、自転車に乗るときはヘルメットを着用しましょう。

夕暮れ時や夜間は、明るい色の服や反射材を身につけるなどして、悲惨な交通事故を1件でも減らしましょう!

問 北秋田警察署 ☎62-1245

お悩み一緒に考えます こどもからもOK

## こども相談

入学・進級のこの時期は、期待と同時に不安もいっぱい。「ちょっと大変!」と感じることはありませんか。LINEまたは子育てあんしん係へお気軽にご相談ください。

こども家庭庁「親子のための相談LINE」▶  
9～18時(日曜日除く) 匿名OK!



こども食堂の開設・運営を検討されている団体等のご相談もお受けします。

問 こども課子育てあんしん係 ☎84-8778 対応時間9時～17時(土日・祝日除く)

環境変化にストレスを感じているみたい...

イライラしてこどもに当たってしまう

子育てあんしん係では家庭相談員がお話を聞きます!



### 献血日程のご案内

月日	時間	実施場所
4月9日(火)	10時～11時45分	新東北メタル(株)
	13時30分～14時15分	(株)クラウン精密秋田工場
	15時～16時	北秋田市民病院

### 北秋田市環境放射線量測定結果

空間線量調査(2月16日測定)

観測地点	測定結果
市役所本庁舎前	0.04
合川庁舎前	0.05
森吉庁舎前	0.04
阿仁庁舎前	0.05
グリーンサイクルセンター前	0.03
一般廃棄物最終処分場	0.02
産業廃棄物最終処分場	0.03

秋田県の通常レベルを超える数値は観測されていません。  
※県の通常レベル 0.022～0.086  
(単位:マイクローベルト毎時)

問 生活環境課環境推進係 ☎62-1110

## こども

### 母子健康手帳交付(要予約)

月日 4月1、8、15、22日(各月曜日)  
時間 9時30分～16時  
場所 北秋田市保健センター  
持ち物 マイナンバーカード、通帳またはキャッシュカードの写し

※事前に予約してください。  
交付日に来られない場合も事前に連絡してください。  
※記入用紙があり手続き終了まで40分程度かかります。

### 助産師相談室 「あのね、助産師さん」

月日 4月8日(月)  
時間 9時30分～11時30分  
場所 北秋田市保健センター  
内容 お母さんと赤ちゃんの相談に助産師が電話や来所にて対応します。

問 子育て世代包括支援センター「ココロン」 ☎62-6681

### おいDAY

月日 4月8、15日(各月曜日)  
時間 9時30分～11時30分  
場所 北秋田市保健センター  
対象 妊婦さん、子育て中のママや育児中のご家族  
内容 おしゃべり、交流の場です。お好きな時間にお越しください。

## 健康

### 自分測定日

定期的な体組成測定で健康な「からだ」作り始めませんか?  
日時 4月22日(月) 9時～18時  
(所要時間は15分程度です)  
場所 北秋田市保健センター  
※ペースメーカーを装着している方は測定できません。

### 精神保健相談日

心に関する相談に専門医が対応します。

月日 4月18日(木)  
時間 15時30分～16時30分  
(受付14時30分～)

場所 北秋田保健所  
※前日10時までに予約してください。  
問 北秋田保健所 ☎62-1165

### 心のふれあい相談員による サロンへどうぞ

お茶やコーヒーを飲みながら語り合う場です。心のふれあい相談員が笑顔でお待ちしています。

▷サロン「お茶っこ」阿仁公民館  
日時 4月9日(火) 10時～12時  
▷サロン「えがお」前田公民館  
日時 4月15日(月) 10時～14時  
▷サロン「すかっと」森吉公民館  
日時 4月19日(金) 10時～14時  
▷サロン「梅っこ」合川公民館  
日時 4月22日(月) 10時30分～14時  
▷サロン「あんず」交流センター  
日時 4月16日(火) 11時～14時  
※精神保健福祉ボランティア「れもんの会」による。

### がんサロン「北秋田 虹の会」

がん患者や家族が抱えている不安や悩みなどを話してみませんか?  
(個人情報はお守りします)  
日時 4月25日(木) 13時～15時  
場所 交流センター  
男女共同参画活動拠点施設「ハートフルプラザ・北秋田」

### 4月9日から集団健(検)診が スタートします!

市では、集団健(検)診方式・個別医療機関方式・ドック方式で健(検)診を受けられます。  
令和6年度の健診より、国民健康保険加入者、後期高齢者医療制度加入者に特定健診、後期高齢者健診受診券を個別通知します。その他の保険加入者は各がん検診等該当者であれば、健康保険証のみで受診可能です。詳細は、4月広報と同時に配布の「令和6年度版健康ガイド」にも掲載していますので、ご覧ください。

### 【令和6年度で終了】 成人の風しん抗体検査・予防接種

風しん予防接種を公的に受ける機会がなかった方に実施していますが、助成期間は令和7年1月までとなります。まだ検査・接種を受けていない方はぜひ受けてください。クーポン券を紛失された方はご連絡ください。  
対象者 昭和37年4月2日から54年4月1日生まれの男性で、風しん抗体検査未検査の男性

### 【令和6年度で終了】 子宮頸がんワクチンキャッチ アップ予防接種

子宮頸がんワクチンの接種機会を逃した方に接種費用の助成をしています。助成は令和6年度末までです。ご希望の方は、早めに接種してください。  
昨年度配布した予診票を紛失された方はご連絡ください。  
また、県外医療機関での接種を希望される方はお知らせください。  
対象 平成9年4月2日から20年4月1日生まれの女性で子宮頸がんワクチン未接種の方

### 北秋田市民病院からのお知らせ

このたび、諸般の事情により令和7年度から産婦人科における分娩の取り扱いが中止となります。  
令和7年4月以降に分娩予定の場合、妊娠32週までの妊婦健診は受診いただけますが、それ以降は分娩可能な医療機関をご案内します。  
分娩以外の産婦人科疾患の外来・入院は、これまで通り対応します。  
ご不便をおかけしますが、ご理解とご協力をよろしくお願いいたします。

## 市営住宅入居者募集

**南鷹巣団地** … 鷹巣字平崎上岱13-2

簡易耐火2階6戸建3LDK 月額12,100円～19,300円★

**胡桃館団地** … 綴子字胡桃館2

簡易耐火2階6戸建3LDK 月額16,200円～36,600円★

**宮前町団地** … 宮前町9-16

鉄筋コンクリート造4階建2DK 月額25,100円～57,800円★

(共益費800円、駐車場使用料1,500円/台)

**松山町団地** … 米内沢字ヲツコ沢77-1

木造2階1戸建3LDK 月額21,600円～38,600円★

**伊勢ノ森団地** … 米内沢字伊勢ノ森37-18

木造2階1戸建3LDK 月額22,200円～50,900円★

**畑町団地** … 阿仁水無字畑町東裏147

木造平屋4戸建2LDK 月額22,300円～51,300円★

木造平屋4戸建1LDK 月額18,000円～41,500円

(共益費200円)

**サンコーポラスなかない住宅** … 鷹巣字東中岱51-1

鉄筋コンクリート造5階建3DK 月額39,600円

(共益費800円、駐車場使用料1,400円/台)

※★印の住宅は単身入居できません。

各住宅の設備等については、市のホームページ  
をご覧ください。  
(現地案内も行っています)



**【入居資格】** 収入基準を満たすこと(公営住宅:158,000円以下、特定公共賃貸住宅:158,000円超487,000円以下、サンコーポラスなかない住宅:487,000円以下) / 住宅に困窮していることが明らかなこと / 市税等を滞納していないこと

**【敷金】** 家賃の3か月分(退去時までの預り金)

**【募集期間】** 4月1日(月)～15日(月) ※土日祝除く。

**【申込み先】** 建設課(森吉) / 生活環境課(鷹巣) / 合川総合窓口センター / 阿仁総合窓口センター

**【現地案内】** 募集期間内に住宅をご案内します。ご希望の方は希望日の前日までに電話等でお申し込みいただき、当日は希望住宅地に直接お越しください。  
※ただし、土・日・祝日を除きます。

建設課都市計画住宅係 ☎72-5246

## しごと

### 求職者向け職業訓練生の募集

訓練科(定員)

①CAD・NC技術科(15名)

②住宅リフォームデザイン科(15名)

訓練期間

6月4日(火)～11月29日(金)(6か月)

時間 9時30分～15時40分

会場 ポリテクセンター秋田(潟上市)

募集期間 4月25日(木)

受講料 無料(テキスト代別途)

応募資格 ハローワークに求職申し込みをされた方で、新たな技術・技能を身につけて再就職を希望する方

☎ ポリテクセンター秋田

☎018-873-3178

※毎週木曜日に施設見学会を行っています。

「まちがこうなったらいいのになぁ」など  
日頃感じていることを行動にしてみませんか?

## 市民提案型まちづくり事業補助金 募集を開始します!

市民の皆さん自らが地域のことを考え、地域課題の解決や地域振興に取り組む活動を支援し、活動団体を育成するため、団体が自発的に行うまちづくりに役立つ公益的な事業に対し、補助金を交付します。

▷補助金額

**補助対象経費 × 補助率 + 加算額 = 補助金額**  
(1,000円未満切り捨て)  
※補助上限50万円

補助対象経費	補助率	加算額
10万円以下	90%以内	—
30万円以下	80%以内	1万円
50万円以下	70%以内	4万円
50万円超え	60%以内	9万円

▷応募締切

1回目 **4月5日(金)**

2回目 **6月3日(月)**

3回目 **10月15日(火)**



▷応募方法

申込書に必要事項を記入し、生活環境課くらしの安全係へ提出してください。

募集要項および申込書等は、市ホームページからダウンロードできるほか、各庁舎、市民ふれあいプラザ、各公民館へ備え付けています。

初めての申し込みの場合は、締切よりもお早めにご相談ください。

☎ 生活環境課くらしの安全係 ☎62-6628

## しごと

### 企業在職者対象の講習

▷パソコン初級科(大館会場)

期間 5月14日(火)～8月7日(水)

場所 大館市内

時間 9時～15時35分

対象者 ハローワークへ求職申し込みをしている方

定員 15名

受講料 無料(テキスト代別途)

申込締切 4月17日(水)

▷介護実務者研修科(能代・山本会場)

期間 5月23日(木)～11月18日(月)

場所 藤里町内

時間 9時～16時

対象者 ハローワークへ求職申し込みをしている方

定員 15名

受講料 無料(テキスト代別途)

申込締切 4月26日(金)

☎ ハローワーク鷹巣 ☎60-1586

### 自衛官採用試験

▷予備自衛官補

受験資格

【一般】18歳以上52歳未満の方

【技能】18歳以上で国家免許資格等を有する方

受付期間

4月11日(木)まで

試験日

4月6日(土)～21日(日)のいずれか1日

試験会場 秋田駐屯地

▷陸海空自衛隊幹部候補生

応募資格

【一般】

①22歳以上26歳未満の方

②20歳以上22歳未満の方  
(大卒・見込み含む。)

③修士課程修了者等は20歳以上28歳未満の方(見込み含む。)

【歯科】

20歳以上30歳未満の方(大卒・見込み含む。)

【薬剤師】

20歳以上28歳未満の方(大卒・見込み含む。)

受付期限

4月12日(金)

試験日

①4月20日(土)

②4月21日(日)飛行要員希望者のみ

試験会場

①東北森林管理局

②自衛隊秋田地方協力本部

▷陸海空一般曹候補生

応募資格

18歳以上32歳未満の方

※32歳の方は、採用予定月の末日現在、33歳に達していない方。

受付期限

5月7日(火)

試験日

5月17日(金)～26日(日)のいずれか1日

試験会場 秋田市内予定

※詳しくは下記までお問い合わせください。

☎ 自衛隊秋田地方協力本部

大館出張所 ☎0186-42-1398

## お知らせ

### 大館能代空港からのお知らせ

空港周辺では、航空機の安全を確保するため建物等の高さ制限が設定されています。対象区域内で物件等の設置工事や無人航空機(ラジコン機・小型ドローンを含む)を飛行される場合は、事前にお問い合わせください。

航空機の安全確保のため、皆さまのご理解とご協力をお願いします。

☎ 大館能代空港管理事務所施設班

☎63-1001

### 第2弾あきた省エネ家電購入 応援キャンペーン

県では、省エネ家電(エアコン・冷蔵庫)の購入を応援します。参加店舗で対象製品を購入し、設置した世帯に1台

あたり最大20,000円相当の商品券やキャッシュレスポイントを交付します。詳しくはキャンペーン特設サイトでご確認ください。

受付期限 12月27日(金)

※予算がなくなり次第、終了します。

☎ あきた省エネ家電購入応援キャンペーン事務局

☎018-803-6863

### 憲法週間行事のご案内

裁判所、検察庁、法務局、法テラスなどの役割および業務の説明、裁判所の法廷施設を見学していただきます。(裁判傍聴ではありません。)

開催日時 5月8日(水)

13時30分～15時30分

定員 30人(予約制・先着順)

会場 秋田地方・家庭裁判所

申込期間 4月15日(月)～19日(金)

受付時間 8時30分～17時

☎ 秋田地方・家庭裁判所総務課庶務係

☎018-803-0181

### 秋田働き方改革推進支援センター 無料電話相談

日々の仕事の中で、労務管理等お悩みのことはありませんか。無料電話相談では、人事・労務・助成金に関することなど、社会保険労務士が無料で相談に対応し、お悩み解決のお手伝いをします。

相談受付時間 平日9時～17時

☎ 秋田働き方改革推進支援センター

☎0120-695-783

### 小学生から高校生のための夏休み 海外研修交流事業参加者募集

研修先 イギリス・オーストラリア・カナダ・ハワイ・サイパン

日程 7月27日(土)～8月14日(水)

対象 小3～高3の方まで

説明会 オンラインにて実施します

締め切り 5月23日(木)

☎ 公益財団法人 国際青少年研修協会

☎03-6825-3130

☎03-3981-2712

✉ info@kskk.or.jp



ご誕生おめでとう  
ございます

河田 陸心ちゃん (悠真 紅葉 長男 旭 町)

松尾 柊那ちゃん (周志帆 二女 太 田)

お二人の前途を  
祝福します

伊藤 岬さん (北中家下)  
庄司 若奈さん (北中家下)

100歳おめでとうございます

田口 キンさん (根子)  
大正13年2月28日生まれ



市公式SNSのフォローお待ちしています!

旬なお知らせや地域に密着した情報など、北秋田市の魅力を発信しています! 皆さんフォローしてね!

フォロー募集中!

kitaakita\_city

アカウント検索でフォロー

X Facebook Instagram

総合政策課広報係 ☎62-6608

おくやみ申し上げます

- |                      |                      |                      |
|----------------------|----------------------|----------------------|
| 成田 幸雄さん (85歳) 坊沢上町   | 平野 政雄さん (89歳) 伊勢町    | 高谷 昭一郎さん (85歳) 芹沢    |
| 岸野 孝雄さん (80歳) 深 関    | 吉田 イクさん (76歳) 細 田    | 豊村 市郎さん (91歳) 美 栄    |
| 櫻庭 イサさん (87歳) 蟹 沢    | 佐藤 淳子さん (85歳) あげぼの町  | 岸野 ユキさん (95歳) さわやか寮  |
| 高橋 恭子さん (89歳) 綴子上町   | 神成 文夫さん (72歳) 小 森    | 成田 リヨさん (100歳) 米内沢大町 |
| 三澤 フミさん (90歳) 田 中    | 羽場 アヤ子さん (81歳) 高村 岱  | 近藤 テイ子さん (91歳) 上 御 嶽 |
| 加賀谷 富士子さん (61歳) 新田 中 | 斉藤 国男さん (78歳) 堂ヶ 岱   | 九 嶋 正志さん (70歳) 向 本 城 |
| 小野 ヤエさん (95歳) 米代 町   | 加賀 ツヤ子さん (82歳) 西陣場 岱 | 武石 吉男さん (85歳) 根 小 屋  |
| 藤島 キミさん (94歳) 松葉 町   | 中嶋 清一さん (85歳) 川 口    | 山本 フミエさん (92歳) 中 道 岱 |
| 伊藤 栄和さん (62歳) 花園 町   | 柴田 義美さん (95歳) 合 川    | 辻 イネさん (91歳) 湯 口 内   |
| 岩川 榮美子さん (84歳) 宮前 町  | 佐藤 通子さん (84歳) 川 井    | 福井 フミさん (95歳) 水無新町   |
| 畠山 義博さん (54歳) 宮前 町   | 小野 スエさん (89歳) 桃 栄    | 福田 光男さん (89歳) 水 無    |
| 小林 晋子さん (91歳) 宮前 町   | 福岡 定雄さん (89歳) 合川 李 岱 | 相馬 ミチさん (95歳) 上 新 町  |
| 佐々木 貞子さん (82歳) 宮前 町  | 松岡 恵郎さん (70歳) 羽 根 山  | 西根 節子さん (86歳) 幸 屋    |
| 高橋 八恵さん (88歳) 旭 町    | 三浦 キヨさん (90歳) 三 木 田  | 鈴木 敦子さん (83歳) 中 村    |

お し ら せ

■北秋田市民病院 休診日

▷呼吸器科  
= 4月12日(金)・26日(金)

▷消化器内科  
= 4月12日(金)

【お知らせ】

4月より消化器内科の診療時間が第4(水曜日)10時から9時に変更となります。

【診療日変更のお知らせ】

精神科=火曜日・木曜日(午前)

☎北秋田市民病院 ☎62-7001

■市長交際費<2月>

▷慶弔費 10,000円(1件)

▷会 費 19,000円(4件)

▷その他 0円(0件)

▷合 計 29,000円(5件)

※交際費は市長代理で副市長等が出席している分も含んでいます。

■消防水利の確保における協力の御礼

暖冬により例年に比べ積雪が少ないシーズンでしたが、住民の皆さまには、自宅近くの消防水利の除雪作業にご協力をいただき、消防水利の確保を維持することができました。ありがとうございました。

た。なお、引き続き消防水利の破損、変形および漏水等を見かけた場合は、消防本部までご連絡をくださいますようお願いいたします。

☎北秋田市消防本部 ☎62-1119

■盲ろう者向け通訳・介助員養成講座

盲ろう者の社会参加のために通訳介助を行う人を育成する講座です。講座修了後、秋田県に登録して有償で活動できます。

日程 5月21日(火)、28日(火)

6月4日(火)、11日(火)、

18日(火)

7月2日(火)、9日(火)、

18日(木)、30日(火)

※全9回(42時間)

時間 10時～16時

5月28日のみ13時～16時

場所 遊学舎(秋田市上北手荒巻

字堺切24-2)

対象者 秋田県内在住で盲ろう者の福祉に理解と熱意を有する方、盲ろう者支援を学びたい方

定員 10名

受講料 無料(テキスト代別途)

申込締切 4月22日(月)

☎秋田県聴覚障害者支援センター

☎018-874-8113

✉akita-chokaku@

fukinoto.or.jp

夜間当番医(夜間診療) 日程表  
(診療時間 18:30～21:00)

日 曜	医療機関名	電話番号
1 月	遠藤クリニック	63-0515
2 火	近藤 医 院	62-1155
3 水	まるや耳鼻科クリニック	62-1400
4 木	児玉内科クリニック	69-7311
5 金	たむら内科クリニック	63-2700
6 土	北秋田市民病院	62-7001
7 日	北秋田市民病院	62-7001
8 月	うえだクリニック	60-1055
9 火	阿 仁 診 療 所	82-2351
10 水	国民健康保険合川診療所	78-3161
11 木	奈 良 医 院	62-1146
12 金	北秋田市民病院	62-7001
13 土	北秋田市民病院	62-7001
14 日	北秋田市民病院	62-7001
15 月	毛利整形外科クリニック	69-5300
16 火	米 内 沢 診 療 所	72-4501
17 水	まるや耳鼻科クリニック	62-1400
18 木	たむら内科クリニック	63-2700
19 金	遠藤クリニック	63-0515
20 土	北秋田市民病院	62-7001
21 日	北秋田市民病院	62-7001
22 月	近藤 医 院	62-1155
23 火	児玉内科クリニック	69-7311
24 水	北秋田市民病院	62-7001
25 木	うえだクリニック	60-1055
26 金	奈 良 医 院	62-1146
27 土	北秋田市民病院	62-7001
28 日	北秋田市民病院	62-7001
29 月	北秋田市民病院	62-7001
30 火	毛利整形外科クリニック	69-5300

森吉山 山開き

日 時 5月3日(金) 神事 11時～  
場 所 森吉神社(現地集合・現地解散)

※雨天時は、9時30分～こめつが山荘で神事のみ実施します。

※旧森吉スキー場から、こめつがコース経由で約2時間です。

※事前募集や受付は実施しません。

各自自己責任にてご参加ください。

☎北秋田市山岳協会 会長 金沢 聡 ☎090-4048-1126

市税の相談窓口を開設します

日中または平日に納税相談できない方のために、以下の日程で夜間・休日相談窓口を開設します。

※電話での相談も受け付けています。

日 時

4月11日(木) 17時30分～20時まで

4月14日(日) 9時～14時まで

4月26日(金) 17時30分～20時まで

場 所

宮前町庁舎1階(税務課)

☎税務課収納係 ☎62-1115

令和5年度

市のまちづくりや行政課題などについて、市長と市民が語り合う

# 市長と語ろう!タウンミーティング



トークテーマ  
～北秋田市のふるさと納税について～

「市民と語ろう!タウンミーティング」が2月24日(土)に三浦栄一秋田大学北秋田分校長の司会のもと開催されました。ふるさと納税業務代行事業者・株式会社ウィルドリブの高田要一郎社長、ふるさと納税登録事業者である有限会社藤岡農産の藤岡智洋社長、HOLTOの布田信哉代表などが参加し「北秋田市のふるさと納税について」をテーマに、津谷市長と意見が交わされました。



詳細は市ホームページをご覧ください。 ▲詳細はこちら



▲津谷市長



▲株式会社ウィルドリブの高田要一郎社長



▲有限会社藤岡農産の藤岡智洋社長



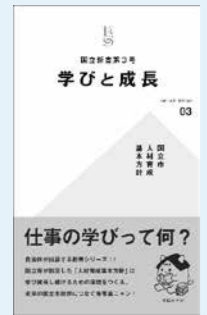
▲HOLTOの布田信哉代表



▲YouTube国立市公式チャンネル



▲国立市公式HP ▲国立市公式X



▲国立新書第2号「旧国立駅舎」

国立市では日々、様々な媒体を活用し、市内外の方に国立市の情報をお届けしています。毎月5日・20日に発行している「市報」に、市内の各家庭(全世帯)に配布するほか、市報に読みやすさを上げた音訳版や点字版も作成しています。また「市報」や「くにたち」の教育(国立市教育委員会の広報紙)、「公民館報」などをデジタルブック(電子書籍)としてご覧いただく「くにたちデジタルライブラリー」のサービスも提供しています。このサービスではバックナンバーも掲載しており、古いものでは昭和62年度の市報もご覧いただけます。「あのころのくにたち」はどんなまちだったか」など、気になることがあった際に活躍します。

友好交流都市連携事業  
くにたちだより vol.15  
国立市の情報発信

市報にたち以外にも、国立市の情報を網羅的に掲載している市公式ホームページ、各種SNS(X、LINE、YouTube)、災害時にも活躍するくにたちメール配信なども使用し、あらゆる世代に国立市の情報が届くよう取り組んでいます。YouTube国立市公式チャンネルでは、1970年代後半から1990年代初頭までの間に国立市が作成した記録映像である「国立」デオひろば」を再編集した「お宝発掘動画」を順次公開しています。くにたちの玄関口であるJR国立駅の日常を紹介する「国立駅ものがたり」やディスコで盛り上がる「成人式」の曲?として一部では有名な「くにたちの歌」など幅広いジャンルの動画を掲載しています。国立市にきたことがなくても映像を見るとき懐かしい、温かい気持ちになること間違いなしです。ぜひ、ご覧ください。



# 令和5年度 北秋田市スポーツ賞表彰者

一般財団法人北秋田市スポーツ協会(成田昭夫会長) 主催の令和5年度北秋田市スポーツ賞表彰式が開催され、この1年間で活躍した個人と団体が功労賞、生涯スポーツ賞、栄光賞、奨励賞の各賞を受賞しました。(敬称略)



## 特別功労賞

立崎英由子(元冬季オリンピック女子バイアスロン競技日本代表) 北秋田市山岳協会

## 功労賞

出川喜英(北秋田市陸上競技協会) 豊村美郎(北秋田市野球協会) 能登谷知文(北秋田ソフトテニス協会)

## 生涯スポーツ賞

簾内カツ子(北秋田市ユニカール協会) 長崎功(北秋田市グラウンド・ゴルフ協会)

## 特別栄光賞・個人

■スキー 遠藤佳人/藤本孝輔/松浦鷹祐(秋田北鷹高校)

## ■相撲

山城結(秋田北鷹高校)

## 特別栄光賞・団体

秋田北鷹高校男子スキー部(リレー)

## 栄光賞・個人

## ■相撲

金田壮平(合川小学校) 成田虎六久/金田和馬(合川中学校) 長岐征馬(鷹巣中学校) 柴田和樹/粕田理生/木村龍翔(秋田北鷹高校) 津谷奏夏(北秋田市相撲協会)

## ■フェンシング

石澤一颯/藤田樹真/石澤煌/松井佳奈美/板橋心大(北秋田市フェンシング協会)

夏井優花/横山孝太郎(秋田北鷹高校)

## ■ソフトテニス

金沙璃迦(米内沢小学校) 猪俣悠志/木村草太(秋田北鷹高校)

## ■スキー

佐藤奎斗(清鷹小学校) 藤本孝輔/中嶋彩恵/遠藤佳人/石田葵(秋田北鷹高校)

## ■陸上

川口陽星/村上宗祐/山口翔/茂内拓視(鷹巣中学校) 田中佑空(秋田工業高等学校) 佐藤音々(大館鳳鳴高等学校)

## ■軟式野球

鈴木琉星/白渡勇斗/大野優樹/村形謙太(能代高等学校)

## ■バレーボール

佐藤優月(雄物川高等学校)

## ■野球

松橋日々生/松橋裕次郎(ノースアジア大学明桜高等学校)

## ■バスケットボール

佐藤結奈(湯沢翔北高等学校)

## ■卓球

畠山朱里(聴覚支援学校)

## ■フライングディスク

柴田謙悦(秋田県障害者スポーツ協会)

## 栄光賞・団体

鷹巣中学校相撲部 秋田県立秋田北鷹高等学校相撲部 秋田北鷹高校男子フェンシング部 秋田北鷹高校女子スキー部

## その他の受賞者

奨励賞(個人) 28名 奨励賞(団体) 76名(10団体) 特別賞 鷹森レッドジュニア

広告

# テレカ1枚目500円買取

※2枚目以降1枚300円。4月限定、1家族1回。50度数テレカ未使用品に限りです。

腕時計



金貨銀貨



貴金属



アクセサリー



香水



外国銭



ブランド品



着物



古銭



レコード



骨董品



切手



おもちゃ



その他のお品も幅広く買取中

遺品整理士  
認定第1S28027号  
藤田 龍(能代市生まれ)

出張買取受付中

わかば北秋田イオンタウン鷹巣店  
〒018-3302 北秋田市栄字中綱31-1  
イオンタウン鷹巣店内 水曜定休 出張買取

070-3106-6779

株式会社藤田販売「古物許可証 第231170000899号」

すき家 ● ●ローソン  
ボックスモア イオンタウン鷹巣店 (ザ・ビッグ隣)

広告

# 地域密着メディア

ほく ろく しん ぶん

## 北鹿新聞

# 愛読して みませんか!

月ぎめ購読料 **2,400円**(税込)

北鹿新聞社・事業販売課  
☎0186-49-1466  
<https://www.hokuroku.co.jp>

フォームから  
今すぐお申込み

北鹿新聞社

本社／〒017-0895 秋田県大館市字長倉79番地  
Tel.0186-49-1255(代表)

# いつでも どこでも 誰でも クマに遭遇するリスクがあります



見かけた際は  
こちらまで

**【事故防止のための注意点】**

- ▶外を出歩く際は、周囲の様子をよく確認しながら、音を立てて通行し、バツリ遭遇を避ける行動をしましょう。
- ▶なるべく複数人で行動しましょう。
- ▶やぶを刈り払い、見通しをよくしましょう。
- ▶クマが食べそうなものを屋外から撤去しましょう。
- ▶クマが食べるものを作付けしている農地は電気柵で囲い、食べさせない・通わせない工夫をしましょう。

**【もしもクマに遭遇したら】**

- ▶ゆっくり後ずさりしながらクマとの距離をとり、静かにその場を立ち去りましょう。
- ▶住宅地では、建物や車の中に避難しましょう。
- ▶万が一襲われそうになった場合は、クマ撃退スプレーが有効です。

農林課森林環境係 ☎62-5517 / 北秋田警察署 ☎62-1245